



## Statistische Berichte

Kennziffer  
F II 2 j  
2011

# Baufertigstellungen in Bayern im Jahr 2011





Alle Veröffentlichungen im Internet unter  
**[www.statistik.bayern.de/veroeffentlichungen](http://www.statistik.bayern.de/veroeffentlichungen)**

Diesen Code einfach mit der entsprechenden App scannen, um zum angegebenen Link zu gelangen.

#### **Kostenlos**

ist der Download von allen Statistischen Berichten (meist PDF- und Excel-Format) sowie von „Bayern Daten“ und „Statistik kommunal“ (Informationelle Grundversorgung).

#### **Newsletter-Service**

Für Themenbereich/e anmelden. Information über Neuerscheinung/en wird per E-Mail aktuell übermittelt.

#### **Kostenpflichtig**

sind die links genannten Veröffentlichungen in gedruckter Form sowie die Druck- und Dateiausgaben (auch auf Datenträger) aller anderen Veröffentlichungen. Bestellung direkt im Internet oder beim Vertrieb, per E-Mail oder Fax.

## **Impressum**

#### **Statistische Berichte**

bieten in tabellarischer Form neuestes Zahlenmaterial der jeweiligen Erhebung. Dieses wird, soweit erforderlich, methodisch erläutert und kurz kommentiert.

#### **Herausgeber, Druck und Vertrieb**

Bayerisches Landesamt für  
Statistik und Datenverarbeitung  
St.-Martin-Str. 47  
81541 München

#### **Vertrieb**

E-Mail [vertrieb@statistik.bayern.de](mailto:vertrieb@statistik.bayern.de)  
Telefon 089 2119-205  
Telefax 089 2119-457  
Internet [www.statistik.bayern.de/veroeffentlichungen](http://www.statistik.bayern.de/veroeffentlichungen)

#### **Auskunftsdienst**

E-Mail [info@statistik.bayern.de](mailto:info@statistik.bayern.de)  
Telefon 089 2119-218  
Telefax 089 2119-1580

#### **© Bayerisches Landesamt für Statistik und Datenverarbeitung, München 2012**

Alle Veröffentlichungen oder Daten sind Werke im Sinne von § 2 Urheberrechtsgesetz. Die Verwendung, Vervielfältigung und/oder Verbreitung von Veröffentlichungen oder Daten gleich welchen Mediums (Print, Datenträger, Datei etc.) – auch auszugsweise – ist nur mit Quellenangabe gestattet. Sie bedarf der vorherigen Genehmigung bei Nutzung für gewerbliche Zwecke, bei entgeltlicher Verbreitung oder bei Weitergabe an Dritte sowie bei Weiterverbreitung über elektronische Systeme und/oder Datenträger. Sofern in den Produkten auf das Vorhandensein von Copyrightrechten Dritter hingewiesen wird, sind die in deren Produkten ausgewiesenen Copyrightbestimmungen zu wahren. Alle übrigen Rechte bleiben vorbehalten.

## **Zeichenerklärung**

- 0 mehr als nichts, aber weniger als die Hälfte der kleinsten in der Tabelle nachgewiesenen Einheit
- nichts vorhanden oder keine Veränderung
- / keine Angabe, da Zahl nicht sicher genug
- Zahlenwert unbekannt, geheimzuhalten oder nicht rechenbar
- ... Angabe fällt später an
- x Tabellenfach gesperrt, da Aussage nicht sinnvoll
- ( ) Nachweis unter dem Vorbehalt, dass der Zahlenwert erhebliche Fehler aufweisen kann
- p vorläufiges Ergebnis
- r berichtigtes Ergebnis
- s geschätztes Ergebnis
- D Durchschnitt
- ≙ entspricht

## **Auf- und Abrundungen**

Im Allgemeinen ist ohne Rücksicht auf die Endsummen auf- bzw. abgerundet worden. Deshalb können sich bei der Summierung von Einzelangaben geringfügige Abweichungen zu den ausgewiesenen Endsummen ergeben. Bei der Aufgliederung der Gesamtheit in Prozent kann die Summe der Einzelwerte wegen Rundens vom Wert 100 % abweichen. Eine Abstimmung auf 100 % erfolgt im Allgemeinen nicht.

# Inhaltsübersicht

Seite

## Erläuterungen

3

## Grafiken

1. Fertiggestellte Wohnungen in Bayern seit 1997.....	4
2. Fertiggestellte Wohnungen in den Regierungsbezirken in Bayern im Jahr 2011.....	4
3. Fertiggestellte neue Nichtwohngebäude in den Regierungsbezirken in Bayern im Jahr 2011.....	4
4. Fertiggestellte Wohnungen je 10 000 Einwohner in den kreisfreien Städten und Landkreisen in Bayern im Jahr 2011.....	5

## Tabellen

1. Baufertigstellungen im Wohnbau in Bayern seit 1980.....	6
2. Baufertigstellungen im Nichtwohnbau in Bayern seit 1980.....	7
3. Baufertigstellungen von Wohn- und Nichtwohngebäuden in Bayern im Jahr 2011 nach Gebäudearten und Bauherren.....	8
4. Baufertigstellungen von Wohn- und Nichtwohngebäuden in Bayern im Jahr 2011 nach Kreisen.....	10
5. Baufertigstellungen neuer Wohn- und Nichtwohngebäude im Fertigteilbau in Bayern im Jahr 2011 nach Gebäudearten und Bauherren.....	18
6. Baufertigstellungen neuer Wohngebäude in Bayern im Jahr 2011 nach Regierungsbezirken, Gebäudearten und privaten Haushalten als Bauherren.....	19
7. Baufertigstellungen neuer Wohngebäude im Genehmigungsverfahren im Wohnbau in Bayern im Jahr 2011 nach Regierungsbezirken, Gebäudearten und privaten Haushalten als Bauherren.....	20
8. Baufertigstellungen neuer Wohn- und Nichtwohngebäude in Bayern im Jahr 2011 nach Gebäudearten, Regierungsbezirken und der vorwiegenden Beheizung.....	21
9. Baufertigstellungen neuer Wohn- und Nichtwohngebäude in Bayern im Jahr 2011 nach Gebäudearten, Regierungsbezirken und der überwiegend verwendeten Heizenergie.....	22
10. Baufertigstellungen neuer Wohn- und Nichtwohngebäude in Bayern im Jahr 2011 nach Gebäudearten und dem überwiegend verwendeten Baustoff.....	23



## Erläuterungen

Die Statistiken der Bautätigkeit im Hochbau sind angeordnet durch das Gesetz über die Statistik der Bautätigkeit im Hochbau und die Fortschreibung des Wohnungsbestandes (Hochbaustatistikgesetz - HBauStatG) vom 5. Mai 1998 (BGBl I S. 869), zuletzt geändert durch Artikel 5a des Gesetzes vom 12. April 2011 (BGBl I S. 619) in Verbindung mit dem Gesetz über die Statistik für Bundeszwecke (Bundesstatistikgesetz – BStatG) vom 22. Januar 1987 (BGBl I S. 462, 565), zuletzt geändert durch Artikel 3 des Gesetzes vom 7. September 2007 (BGBl I S. 2246). Die Hochbaustatistik erstreckt sich auf genehmigungs- oder zustimmungsbedürftige, sowie kenntnisgabe- oder anzeigepflichtige oder einem Genehmigungsverfahren unterliegende Baumaßnahmen, bei denen Wohnraum oder sonstiger Nutzraum geschaffen oder verändert wird.

Gebäude, die im Gebiet eines gültigen Bebauungsplanes gebaut werden sollen, bedürfen gemäß Artikel 58 der Bayerischen Bauordnung (BayBO) keiner Genehmigung. Für sie gilt das **Genehmigungsfreistellungsverfahren**.

In den Ergebnissen der Baufertigstellungsstatistik (Tabellen 1 bis 9) sind auch Bauvorhaben nachgewiesen, die seit 1. Juni 1994 aufgrund der neuen Bauordnung im Rahmen von Genehmigungsfreistellungsverfahren durchgeführt werden. Ergebnisse über diese Bauvorhaben sind in Tabelle 6 gesondert aufgeführt.

### Methodische Hinweise

Die Baufertigstellungsstatistik wurde bis einschließlich 2006 monatlich und jährlich aufbereitet, ab 2007 wird sie ausschließlich als Jahreserhebung durchgeführt. Die Ergebnisse basieren auf den von den Bauaufsichtsbehörden abgegebenen Meldungen, wobei die Mehrzahl der Baufertigstellungen im Zusammenhang mit der Bauüberhangsstatistik am Ende des Berichtsjahres gemeldet wird.

Baumaßnahmen an bestehenden Gebäuden können zur Verringerung der Anzahl der Wohnungen bzw. der Wohn- oder Nutzfläche führen. Dadurch können in den Tabellen auch negative Werte stehen.

### Ausgewählte Begriffe

**Erhebungseinheit** ist das Gebäude bzw. die Baumaßnahme. Im Nichtwohnbau werden Bagatellbauten - mit Ausnahme von Gebäuden mit Wohnraum - bis zu einem Volumen von 350 m<sup>3</sup> Rauminhalt oder 18 000 € veranschlagte Kosten des Bauwerks nicht erfasst. Unter Errichtung neuer Gebäude werden Neu- und Wiederaufbauten verstanden. Als Wiederaufbau gilt der Aufbau zerstörter oder abgerissener Gebäude ab Oberkante des noch vorhandenen Kellergeschosses. Baumaßnahmen an bestehenden Gebäuden sind bauliche Veränderungen an bestehenden Gebäuden durch Umbau-, Ausbau-, Erweiterungs- oder Wiederherstellungsmaßnahmen.

Als **Gebäude** gelten nach der Systematik der Bauwerke selbständig benutzbare, überdachte Bauwerke, die auf Dauer errichtet sind. Sie dienen dem Schutz von Menschen, Tieren oder Sachen. Dabei kommt es auf die Umschließung durch Wände nicht an. Gebäude in diesem Sinne sind auch selbständig benutzbare, unterirdische Bauwerke. Unterkünfte, wie z.B. Baracken, Gartenlauben, Behelfsheime u. dgl., die nur für begrenzte Dauer errichtet oder von geringem Wohnwert sind, werden - ebenso wie behelfsmäßige Nichtwohnbauten und freistehende selbständige Konstruktionen - nicht zu den Gebäuden gerechnet.

Ein Bauwerk gilt als **Fertigteilkonstruktion**, wenn geschosshohe oder raumbreite tragende Fertigteile für Außen- oder Innenwände verwendet werden. Dazu zählen auch Gebäude, bei denen nur der überwiegende Teil der tragenden Konstruktion (gemessen am Rauminhalt) aus Fertigteilen besteht.

**Überwiegend verwendeter Baustoff** ist derjenige, der bei der Erstellung der tragenden Konstruktion des Gebäudes überwiegend Verwendung findet.

Als **Kosten des Bauwerks** werden die zum Zeitpunkt der Baugenehmigung veranschlagten Kosten der Baukonstruktion (einschl. Erdarbeiten), die Kosten der Installation, deren betriebstechnische Anlagen und die Kosten für betriebliche Einbauten sowie für besondere Bauausführungen erfasst. Sie schließen die Umsatzsteuer ein.

**Nichtwohngebäude** sind Gebäude, die überwiegend für Nichtwohnzwecke (gemessen an der Gesamtnutzfläche) bestimmt sind.

Als **Nutzfläche** (ohne Wohnfläche) gilt entsprechend DIN 277 derjenige Teil der Netto-Grundfläche (ohne Wohnfläche), der der Zweckbestimmung und Nutzung des Bauwerks dient. Zur Nutzfläche gehören nicht die Konstruktions-, Funktions- und Verkehrsflächen.

Der **Rauminhalt** von Bauwerken ist entsprechend DIN 277 das von den äußeren Begrenzungsflächen eines Gebäudes eingeschlossene Volumen, d.h. das Produkt aus der überbauten Fläche und der anzusetzenden Höhe.

Die **Wohnfläche** von Wohnungen (entsprechend der 11. Berechnungsverordnung) ist die Summe der anrechenbaren Grundflächen der Räume, die ausschließlich zu einer Wohnung gehören.

**Wohngebäude** sind Gebäude, die mindestens zur Hälfte (gemessen an der Gesamtnutzfläche) Wohnzwecken dienen. Ferien-, Sommer- und Wochenendhäuser mit einer Mindestgröße von 50 m<sup>2</sup> Wohnfläche rechnen ebenfalls dazu.

Ein **Einzelhaus** ist ein einzelnes, freistehendes Wohngebäude. Es kann auch aus mehreren Gebäudeteilen bestehen. Ein Einzelhaus kann ein Ein-, Zwei- oder Mehrfamilienhaus sein. Ein **Doppelhaus** besteht aus zwei Wand an Wand gebauten Wohngebäuden, die durch massive und vom Keller bis zum Dach reichende Wände (Brandmauer) getrennt sind. Diese Gebäude können Ein-, Zwei- oder Mehrfamilienhäuser sein. Doppelhaushälften werden als separate Gebäude nachgewiesen.

Ein **gereihtes Haus** ist ein Wohngebäude, das mit mindestens zwei anderen Wohngebäuden gleichen Typs (Ein-, Zwei- oder Mehrfamilienhaus) aneinander gebaut ist. Die einzelnen Gebäude können auch seitlich oder in der Höhe versetzt sein. Entscheidend für die Zuordnung "gereihtes Haus" (Reihenhaus) ist die Begrenzung dieser Gebäude durch die Baugrundstücke, d.h. eine Gebäudeteilseite muss unmittelbar auf der Grundstücksgrenze liegen. Bei Gebäuden ohne separaten Garagenteil bilden die Gebäudegrenzen beidseitig die Grundstücksgrenzen. Die Reiheneckhäuser, die in vielen Fällen auf größeren Grundstücksanteilen errichtet wurden, werden ebenfalls zu den gereihten Häusern gerechnet.

**Wohnheime** sind Wohngebäude, in denen bestimmte Personengruppen gemeinschaftlich wohnen. Sie dienen primär dem Wohnen, können sowohl "Wohnungen" als auch "sonstige Wohneinheiten" enthalten und besitzen Gemeinschaftseinrichtungen (Gemeinschaftsverpflegung, Gemeinschaftsräume usw.).

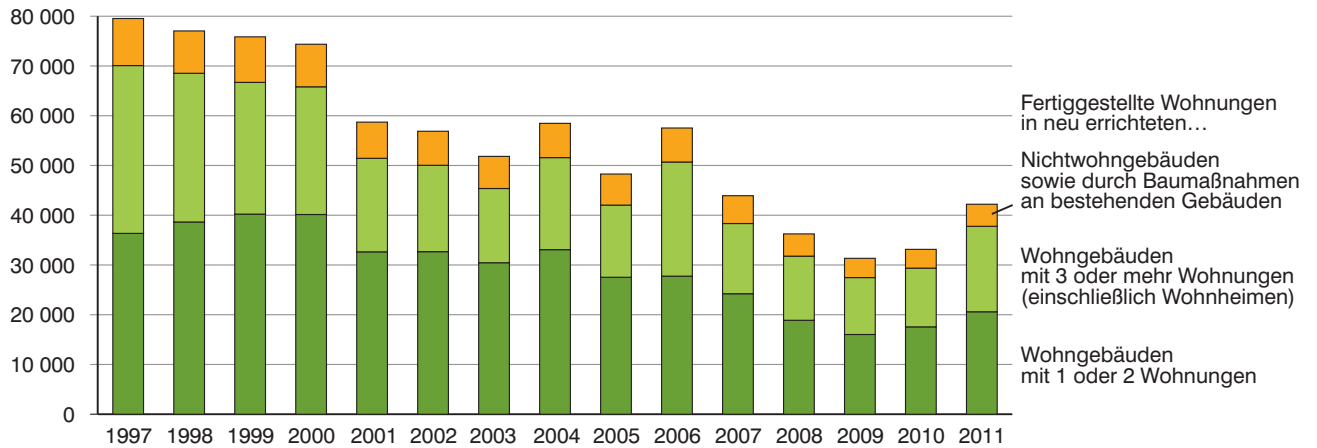
Die **Wohneinheiten** werden in **Wohnungen** und in **sonstige Wohneinheiten** unterschieden. Eine **Wohnung** besteht aus einem oder mehreren Räumen, die die Führung eines Haushalts ermöglichen, darunter stets eine Küche oder ein Raum mit fest installierter Kochgelegenheit. Eine Wohnung hat grundsätzlich einen eigenen abschließbaren Zugang unmittelbar vom Freien, von einem Treppenhaus oder einem Vorraum, ferner Wasserversorgung, Abfluss und Toilette, die auch außerhalb des Wohnungsabschlusses liegen können.

**Eigentumswohnungen** sind Wohnungen, an denen durch Eintragung im Wohnungsgrundbuch Sondereigentum nach den Vorschriften des Wohnungseigentumsgesetzes begründet worden ist oder durch Vormerkung begründet werden soll. Sie kommen nur in Gebäuden vor, in denen ausschließlich Sondereigentum an Wohnungen (Wohnungseigentum) und - soweit vorhanden - an nicht zu Wohnzwecken dienenden Räumen (Teileigentum) besteht.

**Sonstige Wohneinheiten** sind alle übrigen Wohneinheiten ohne Küche oder Kochnische. Zu ihnen zählen vor allem einzelne oder zusammenhängende Räume in Wohnheimen für die ständige wohnliche Unterbringung der Heimbewohner.

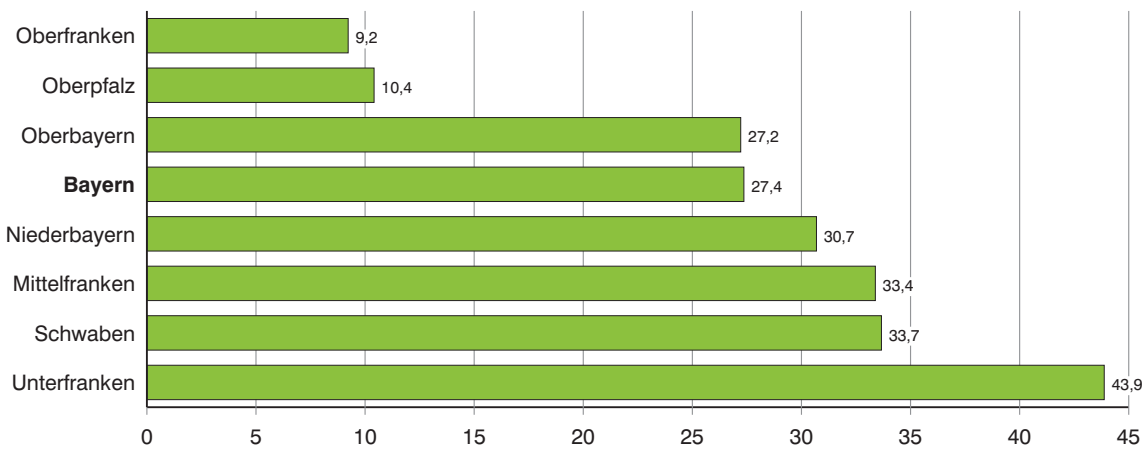
Zu den **Wohnräumen** zählen alle Zimmer (Wohn- und Schlafräume mit 6 oder mehr m<sup>2</sup> Wohnfläche) und Küchen. Nicht als Zimmer gelten Nebenräume wie Abstellräume, Speisekammern, Flure, Badezimmer und Toiletten.

### 1. Fertiggestellte Wohnungen in Bayern seit 1997



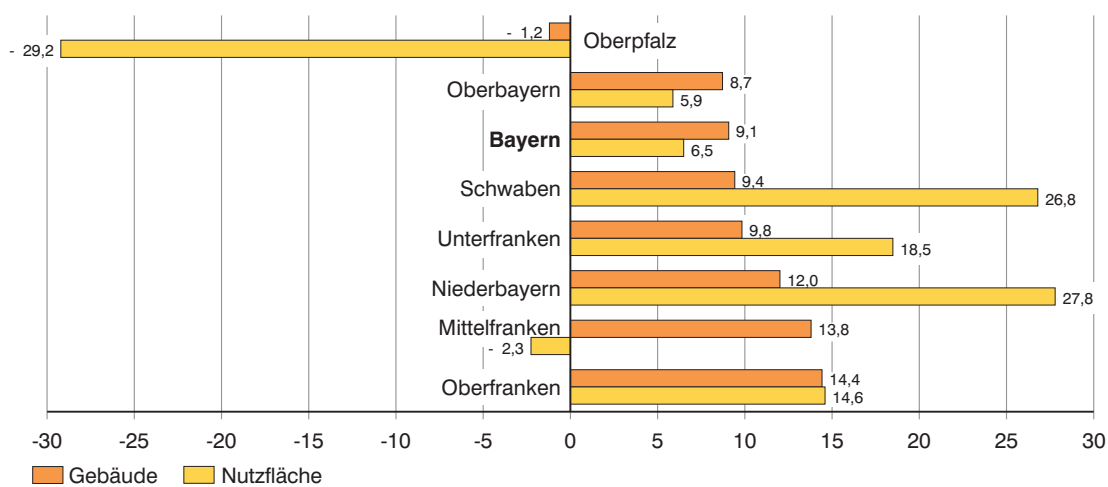
### 2. Fertiggestellte Wohnungen in den Regierungsbezirken in Bayern im Jahr 2011

Veränderung gegenüber dem Vorjahr in Prozent

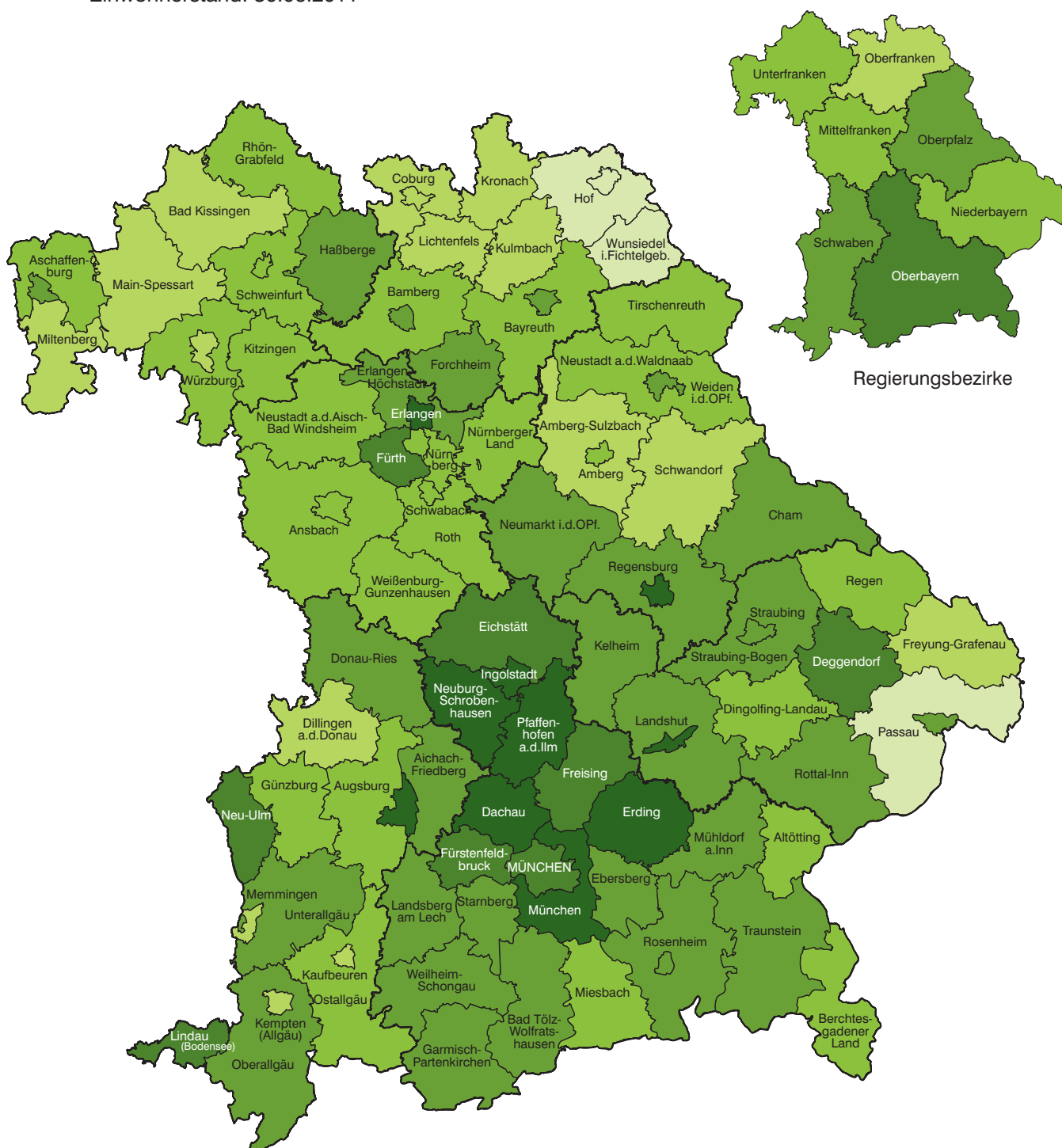


### 3. Fertiggestellte neue Nichtwohngebäude in den Regierungsbezirken in Bayern im Jahr 2011

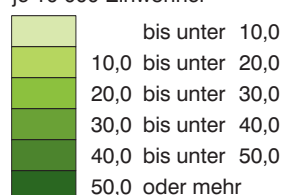
Veränderung gegenüber dem Vorjahr in Prozent



4. Fertiggestellte Wohnungen je 10 000 Einwohner  
in den kreisfreien Städten und Landkreisen in Bayern im Jahr 2011  
Einwohnerstand: 30.06.2011



Fertiggestellte Wohnungen  
je 10 000 Einwohner



Häufigkeit

4  
16  
28  
30  
8  
10

Minimum: Lkr Wunsiedel i.Fichtelgebirge 4,1  
Maximum: Krfr. St Regensburg 101,3  
**Bayern:** 33,5  
**Landeshauptstadt München:** 43,5

### 1. Baufertigstellungen im Wohnbau in Bayern seit 1980

Berichtszeitraum	Errichtung neuer Wohngebäude <sup>1)</sup>								Wohnungen insgesamt <sup>3)</sup>
	Gebäude		Rauminhalt	Wohnungen		Nutzfläche	Wohnfläche	Veranschlagte Kosten der Bauwerke <sup>2)</sup>	
	insgesamt	darunter mit 1 oder 2 Wohnungen		insgesamt	darunter in Gebäuden mit 1 oder 2 Wohnungen				
	Anzahl		1 000 m <sup>3</sup>	Anzahl		100 m <sup>2</sup>		1 000 €	
1980 .....	43 470	41 416	48 424	70 643	50 795	6 781	73 889	5 785 048	73 672
1981 .....	39 362	37 286	46 161	67 987	46 935	7 310	69 904	5 890 123	71 439
1982 .....	39 739	37 372	47 484	70 427	47 980	8 102	71 099	6 560 935	74 654
1983 .....	32 687	30 152	40 947	64 356	38 741	7 219	61 399	6 155 085	68 389
1984 .....	34 622	31 620	44 355	72 702	40 340	8 158	66 465	7 059 280	76 720
1985 .....	31 077	28 425	39 410	64 747	36 082	7 382	58 761	6 520 061	68 719
1986 .....	28 761	26 651	34 731	54 209	33 982	6 435	51 358	5 852 081	57 810
1987 .....	27 740	25 786	33 000	51 771	31 505	5 705	49 016	5 664 401	54 901
1988 .....	28 983	27 053	33 398	50 478	31 714	5 504	49 156	5 804 893	53 763
1989 .....	31 999	29 788	37 168	55 730	34 694	6 302	55 126	6 524 502	59 178
1990 .....	30 077	27 451	36 116	55 915	32 039	6 336	54 515	6 492 214	60 384
1991 .....	31 368	28 000	39 636	63 797	33 025	7 360	61 018	7 322 215	69 711
1992 .....	33 133	28 835	44 526	74 879	34 182	8 390	69 210	8 638 802	82 028
1993 .....	35 370	30 313	48 989	84 145	36 239	9 781	76 534	10 080 880	91 475
1994 .....	43 679	37 312	60 633	101 923	44 890	12 076	94 514	13 168 282	110 726
1995 .....	38 874	32 665	56 055	97 666	39 652	11 459	88 024	12 762 279	105 822
1996 .....	34 125	29 364	47 672	78 870	35 272	9 942	74 029	11 157 372	86 345
1997 .....	34 714	30 778	45 008	70 083	36 351	9 947	69 981	10 650 553	77 300
1998 .....	36 591	33 127	45 642	68 532	38 640	13 334	70 685	10 681 233	75 542
1999 .....	38 059	34 720	45 528	66 701	40 222	16 136	71 078	10 580 881	74 065
2000 .....	38 190	34 969	45 366	65 813	40 146	18 306	71 176	10 499 774	72 738
2001 .....	31 054	28 633	36 530	51 439	32 639	15 097	57 424	8 451 066	57 375
2002 .....	31 183	28 891	36 222	50 036	32 672	15 207	56 991	8 420 506	55 744
2003 .....	29 342	27 324	33 139	45 369	30 448	14 006	52 408	7 805 454	51 065
2004 .....	32 111	29 687	36 546	51 579	33 080	15 698	58 774	8 624 708	57 630
2005 .....	26 562	24 680	30 438	42 032	27 527	13 803	49 008	7 217 498	47 548
2006 .....	27 826	25 196	33 032	50 698	27 753	13 776	54 801	8 024 978	56 614
2007 .....	23 700	22 001	27 656	38 333	24 219	13 063	45 273	6 625 955	42 937
2008 .....	18 673	17 171	22 193	31 773	18 882	10 344	36 818	5 380 667	35 433
2009 .....	15 887	14 570	19 334	27 466	16 025	8 875	32 206	4 819 836	30 811
2010 .....	17 392	16 038	20 610	29 365	17 558	9 683	34 425	5 203 575	32 565
2011 .....	20 710	18 800	24 885	37 771	20 591	11 090	42 349	6 553 527	41 672

<sup>1)</sup> Ab 1983 einschl. Wohnheime. - <sup>2)</sup> Im Vergleich zu früheren Veröffentlichungen feststellbare Abweichungen im Ergebnisausweis resultieren aus einer nachträglichen maschinellen Umsetzung der gemeldeten DM-Beträge in Euro-Werte in den Einzeldatensätzen. - <sup>3)</sup> Einschl. Baumaßnahmen an bestehenden Wohngebäuden.



## 2. Baufertigstellungen im Nichtwohnbau in Bayern seit 1980

Berichtszeitraum	Errichtung neuer Nichtwohngebäude <sup>1)</sup>						Wohnungen insgesamt <sup>3)</sup>
	Gebäude	Rauminhalt	Nutzfläche	Wohnfläche	Wohnungen	Veranschlagte Kosten der Bauwerke <sup>2)</sup>	
	Anzahl	1 000 m <sup>3</sup>	100 m <sup>2</sup>		Anzahl	1 000 €	
1980 .....	11 073	34 695	60 030	1 737	2 083	2 546 378	2 253
1981 .....	10 457	36 531	62 571	1 732	2 015	3 006 586	2 067
1982 .....	11 412	41 850	68 897	1 745	1 904	4 075 070	2 106
1983 .....	11 117	37 035	62 892	1 512	1 787	3 429 636	1 927
1984 .....	10 614	37 362	63 629	1 459	1 678	3 720 518	1 796
1985 .....	9 930	34 174	57 610	1 258	1 474	3 483 293	1 494
1986 .....	9 390	35 108	55 722	1 091	1 242	3 317 639	1 271
1987 .....	9 108	33 057	54 193	1 053	1 331	3 478 636	1 219
1988 .....	10 230	38 889	63 259	1 199	1 462	4 089 915	1 513
1989 .....	10 751	37 056	60 699	1 130	1 377	3 962 255	1 484
1990 .....	10 656	39 496	63 448	1 136	1 321	4 295 154	1 495
1991 .....	10 899	41 974	69 107	1 312	1 611	4 855 109	1 754
1992 .....	11 378	46 101	74 435	1 348	1 660	5 327 290	1 951
1993 .....	11 071	42 378	69 470	1 259	1 482	5 617 698	1 839
1994 .....	11 239	42 402	69 292	1 784	2 289	5 728 257	2 608
1995 .....	11 242	42 537	70 546	1 541	1 928	5 967 593	2 262
1996 .....	10 717	43 701	69 988	1 345	1 594	6 189 339	1 907
1997 .....	10 324	40 693	64 490	1 516	1 973	5 516 111	2 241
1998 .....	10 890	46 517	70 858	1 212	1 458	6 500 815	1 500
1999 .....	10 629	44 753	69 742	1 332	1 573	5 605 430	1 789
2000 .....	10 440	48 496	77 149	1 256	1 442	5 973 479	1 628
2001 .....	9 205	43 598	69 543	1 058	1 220	5 470 568	1 335
2002 .....	9 059	42 728	68 424	1 063	1 141	5 453 690	1 135
2003 .....	7 777	39 118	60 500	684	689	4 851 672	762
2004 .....	8 068	38 625	59 867	805	858	4 692 201	837
2005 .....	7 129	35 266	51 959	741	732	4 209 751	728
2006 .....	7 622	40 622	67 834	849	907	5 741 580	916
2007 .....	7 633	38 931	59 065	845	888	4 166 518	986
2008 .....	7 653	45 158	65 018	736	762	4 781 591	813
2009 .....	7 303	40 104	58 782	530	503	4 639 135	524
2010 .....	7 900	39 997	59 543	533	498	4 753 735	572
2011 .....	8 617	42 614	63 411	619	621	5 045 809	532

<sup>1)</sup> Bis 1982 einschl. Wohnheime. - <sup>2)</sup> Im Vergleich zu früheren Veröffentlichungen feststellbare Abweichungen im Ergebnisausweis resultieren aus einer nachträglichen maschinellen Umsetzung der gemeldeten DM-Beträge in Euro-Werte in den Einzeldatensätzen. - <sup>3)</sup> Einschl. Baumaßnahmen an bestehenden Nichtwohngebäuden.

## 3. Baufertigstellungen von Wohn- und Nichtwohngebäuden

Lfd. Nr.	Gebäudeart Bauherr	Errichtung neuer				
		Gebäude	Rauminhalt	Nutzfläche	Wohnungen	
					insgesamt	Wohnfläche
		Anzahl	1 000 m <sup>3</sup>	100 m <sup>2</sup>	Anzahl	100 m <sup>2</sup>
<b>Wohnbau</b>						
1	Wohngebäude mit 1 Wohnung .....	17 009	15 825	7 933	17 009	25 950
2	Wohngebäude mit 2 Wohnungen .....	1 791	2 372	1 063	3 582	4 012
3	Wohngebäude mit 3 oder mehr Wohnungen .....	1 859	6 246	1 884	14 983	11 818
4	Wohnheime .....	51	442	210	2 197	569
<b>5</b>	<b>Wohngebäude insgesamt .....</b>	<b>20 710</b>	<b>24 885</b>	<b>11 090</b>	<b>37 771</b>	<b>42 349</b>
6	darunter Wohngebäude mit Eigentumswohnungen .....	1 081	3 806	1 106	9 002	7 378
7	Wohngebäude im Freistellungsverfahren <sup>2)</sup> .....	5 641	5 847	2 667	8 526	10 010
Von den Wohngebäuden entfielen auf:						
8	Öffentliche Bauherren .....	37	137	97	617	221
9	Unternehmen .....	4 775	7 761	2 480	16 820	14 411
10	davon Wohnungsunternehmen .....	4 193	6 896	2 057	15 309	13 097
11	Immobilienfonds .....	13	38	6	175	69
12	sonstige Unternehmen .....	569	827	417	1 336	1 244
13	Private Haushalte .....	15 852	16 819	8 432	19 962	27 466
14	Organisationen ohne Erwerbszweck .....	46	169	80	372	252
<b>Nichtwohnbau</b>						
15	Anstaltsgebäude .....	85	1 225	2 327	108	68
16	Büro- und Verwaltungsgebäude .....	348	2 703	4 455	74	73
17	Landwirtschaftliche Betriebsgebäude .....	2 906	10 352	15 450	56	64
18	Nichtlandwirtschaftliche Betriebsgebäude .....	4 712	25 305	36 328	309	338
19	darunter Fabrik- und Werkstattgebäude .....	1 021	7 808	10 186	103	133
20	Handels- und Lagergebäude .....	2 299	14 445	19 029	150	156
21	Hotels und Gaststätten .....	112	586	1 032	25	21
22	Sonstige Nichtwohngebäude .....	566	3 029	4 851	74	76
<b>23</b>	<b>Nichtwohngebäude insgesamt .....</b>	<b>8 617</b>	<b>42 614</b>	<b>63 411</b>	<b>621</b>	<b>619</b>
24	darunter Nichtwohngebäude im Freistellungsverfahren <sup>2)</sup> .....	617	2 626	4 239	55	61
Von den Nichtwohngebäuden entfielen auf:						
25	Öffentliche Bauherren .....	594	3 196	4 928	16	15
26	Unternehmen .....	6 014	35 622	51 638	435	414
27	davon Land- und Forstwirtschaft, Tierhaltung, Fischerei .....	3 049	10 563	15 827	63	71
28	Produzierendes Gewerbe .....	1 198	11 078	13 775	55	69
29	Handel, Kreditinstitute und Versicherungsgewerbe, Dienstleistungen, Verkehr und Nachrichtenübermittlung, Wohnungsunternehmen und Immobilienfonds .....	1 767	13 981	22 035	317	274
30	Private Haushalte .....	1 747	2 677	4 645	139	159
31	Organisationen ohne Erwerbszweck .....	262	1 119	2 201	31	31

<sup>1)</sup> Einschl. Küchen und Wohnräume in sonstigen Wohneinheiten. - <sup>2)</sup> Gemäß Artikel 58 der Bayerischen Bauordnung (BayBO).

## in Bayern im Jahr 2011 nach Gebäudearten und Bauherren

Gebäude		Alle Baumaßnahmen						Lfd. Nr.
Wohnräume <sup>1)</sup>	Veranschlagte Kosten der Bauwerke	Gebäude/ Baumaßnahmen	Nutzfläche	Wohnungen		Wohnräume <sup>1)</sup>	Veranschlagte Kosten der Bauwerke	
				insgesamt	Wohnfläche			
Anzahl	1 000 €	Anzahl	100 m <sup>2</sup>	Anzahl	100 m <sup>2</sup>	Anzahl	1 000 €	
<b>Wohnbau</b>								
104 836	4 167 870	X	X	X	X	X	X	1
16 605	617 995	X	X	X	X	X	X	2
51 294	1 642 222	X	X	X	X	X	X	3
3 124	125 440	73	142	2 248	599	3 324	142 602	4
<b>175 859</b>	<b>6 553 527</b>	<b>29 071</b>	<b>10 377</b>	<b>41 672</b>	<b>47 922</b>	<b>195 386</b>	<b>7 589 860</b>	<b>5</b>
31 436	983 575	1 622	833	9 572	8 099	33 065	1 124 247	6
42 665	1 531 006	6 130	2 675	8 673	10 241	43 557	1 650 320	7
1 013	44 743	63	93	643	233	1 039	54 228	8
62 249	2 002 817	5 689	2 095	17 775	15 507	64 932	2 234 537	9
56 586	1 791 944	4 826	1 761	15 999	13 926	58 192	1 975 993	10
301	8 922	19	- 23	190	80	429	12 511	11
5 362	201 951	844	358	1 586	1 501	6 311	246 033	12
111 307	4 456 667	23 212	8 112	22 892	31 905	127 985	5 233 254	13
1 290	49 300	107	76	362	278	1 430	67 841	14
<b>Nichtwohnbau</b>								
276	399 967	204	2 690	126	67	236	626 440	15
279	748 736	750	5 027	25	20	- 105	939 188	16
260	510 402	3 445	16 237	98	123	451	561 869	17
1 308	2 535 199	6 540	39 590	392	400	1 314	2 989 496	18
493	801 490	1 516	11 487	130	168	627	956 457	19
613	1 138 520	3 122	20 407	272	237	890	1 305 502	20
87	167 517	352	1 412	- 42	- 33	- 311	270 541	21
299	851 505	1 357	5 889	- 109	- 147	- 803	1 384 640	22
<b>2 422</b>	<b>5 045 809</b>	<b>12 296</b>	<b>69 434</b>	<b>532</b>	<b>463</b>	<b>1 093</b>	<b>6 501 633</b>	<b>23</b>
245	564 692	772	4 466	- 39	- 39	- 353	710 161	24
64	1 029 149	1 228	5 879	- 149	- 161	- 872	1 636 284	25
1 627	3 430 150	7 970	55 596	448	406	1 321	4 014 417	26
286	528 392	3 570	16 626	95	112	412	577 339	27
252	991 122	1 716	15 275	65	75	285	1 176 622	28
1 089	1 910 636	2 684	23 696	288	220	624	2 260 456	29
588	306 649	2 495	5 170	230	230	733	415 116	30
143	279 861	603	2 788	3	- 12	- 89	435 816	31

## 4. Baufertigstellungen von Wohn- und Nichtwohngebäuden

Schl.- Nr.	Gebiet	Errichtung neuer Wohngebäude								
		insgesamt <sup>1)</sup>					darunter mit 1 oder 2 Wohnungen			
		Gebäude	Raum- inhalt	Woh- nungen	Wohn- fläche	Veran- schlagte Kosten	Gebäude	Raum- inhalt	Woh- nungen	Wohn- fläche
		Anzahl	1 000 m <sup>3</sup>	Anzahl	100 m <sup>2</sup>	1 000 €	Anzahl	1 000 m <sup>3</sup>	Anzahl	100 m <sup>2</sup>

## Zusammenstellung nach Regierungsbezirken

1	Oberbayern .....	8 119	10 652	17 202	18 182	2 938 210	7 056	6 838	7 752	11 208
2	Niederbayern .....	2 180	2 541	3 048	4 090	602 756	2 060	2 189	2 255	3 454
3	Oberpfalz .....	2 002	2 290	3 445	3 803	545 078	1 865	1 846	2 025	3 001
4	Oberfranken .....	1 166	1 189	1 705	2 053	300 967	1 113	1 027	1 219	1 732
5	Mittelfranken .....	2 508	2 833	4 509	5 059	716 557	2 280	2 033	2 443	3 486
6	Unterfranken .....	1 845	1 999	2 729	3 465	551 375	1 752	1 662	1 977	2 866
7	Schwaben .....	2 890	3 382	5 133	5 696	898 584	2 674	2 602	2 920	4 215
	<b>Bayern</b>	<b>20 710</b>	<b>24 885</b>	<b>37 771</b>	<b>42 349</b>	<b>6 553 527</b>	<b>18 800</b>	<b>18 196</b>	<b>20 591</b>	<b>29 962</b>
	Kreisfreie Städte .....	4 112	6 280	13 370	11 664	1 700 898	3 200	2 657	3 412	4 744
	darunter Großstädte <sup>2)</sup> .....	3 024	4 940	11 196	9 305	1 359 491	2 237	1 790	2 353	3 236
	Landkreise .....	16 598	18 605	24 401	30 685	4 852 629	15 600	15 539	17 179	25 218

## Regierungsbezirk Oberbayern

## Kreisfreie Städte

161	Ingolstadt .....	353	447	841	765	112 207	302	261	328	440
162	München .....	1 379	2 497	5 570	4 763	761 470	921	714	970	1 299
163	Rosenheim .....	112	117	181	199	30 317	105	80	108	140
	<b>Zusammen</b>	<b>1 844</b>	<b>3 061</b>	<b>6 592</b>	<b>5 727</b>	<b>903 994</b>	<b>1 328</b>	<b>1 055</b>	<b>1 406</b>	<b>1 879</b>

## Landkreise

171	Altötting .....	137	163	191	253	39 383	127	137	137	209
172	Berchtesgadener Land .....	117	154	214	243	40 626	100	109	114	163
173	Bad Tölz-Wolfratshausen .....	197	254	365	429	74 811	170	177	193	298
174	Dachau .....	325	434	768	708	116 502	300	281	320	459
175	Ebersberg .....	266	265	364	461	70 425	253	218	270	378
176	Eichstätt .....	442	477	543	760	123 260	420	439	458	691
177	Erding .....	365	462	629	727	115 324	332	354	382	555
178	Freising .....	383	462	657	748	120 125	344	342	386	551
179	Fürstenfeldbruck .....	464	493	778	846	137 536	416	352	439	592
180	Garmisch-Partenkirchen .....	90	145	238	241	42 022	71	75	90	127
181	Landsberg am Lech .....	288	317	396	532	85 181	273	274	303	447
182	Miesbach .....	136	181	226	285	50 515	121	134	142	206
183	Mühldorf a. Inn .....	234	268	303	431	66 217	226	248	264	398
184	München .....	714	989	1 734	1 729	278 827	623	600	663	1 018
185	Neuburg-Schrobenhausen .....	305	379	453	577	93 737	283	323	308	465
186	Pfaffenhofen a.d. Ilm .....	368	489	641	762	120 298	328	352	374	558
187	Rosenheim .....	540	608	760	980	166 516	506	514	570	822
188	Starnberg .....	243	317	394	538	94 431	225	250	248	420
189	Traunstein .....	347	387	499	627	105 138	321	325	364	515
190	Weilheim-Schongau .....	314	347	457	576	93 342	289	278	321	456
	<b>Zusammen</b>	<b>6 275</b>	<b>7 591</b>	<b>10 610</b>	<b>12 455</b>	<b>2 034 216</b>	<b>5 728</b>	<b>5 783</b>	<b>6 346</b>	<b>9 329</b>

1	<b>Oberbayern .....</b>	<b>8 119</b>	<b>10 652</b>	<b>17 202</b>	<b>18 182</b>	<b>2 938 210</b>	<b>7 056</b>	<b>6 838</b>	<b>7 752</b>	<b>11 208</b>
---	-------------------------	--------------	---------------	---------------	---------------	------------------	--------------	--------------	--------------	---------------

<sup>1)</sup> Einschl. Wohnheime. - <sup>2)</sup> München, Nürnberg, Augsburg, Würzburg, Regensburg, Ingolstadt, Fürth, Erlangen.

## in Bayern im Jahr 2011 nach Kreisen

noch: Errichtung neuer Wohngebäude		Errichtung neuer Nichtwohngebäude					Alle Baumaßnahmen						Schl.-Nr.
darunter mit Eigentumswohnungen		Gebäude	Rauminhalt	Nutzfläche	Wohnungen	Veranschlagte Kosten	Gebäude/Baumaßnahmen	Nutzfläche	Wohnungen	darunter im Freistellungsverfahren	Wohnfläche	Veranschlagte Kosten	
Gebäude	Wohnungen												
Anzahl		1 000 m³	100 m²	Anzahl	1 000 €	Anzahl	100 m²	Anzahl	100 m²	1 000 €			

## Zusammenstellung nach Regierungsbezirken

605	5 098	2 294	14 083	21 313	256	2 070 349	14 127	26 802	18 940	4 246	20 394	5 827 149	1
73	540	1 809	6 836	9 887	66	549 497	5 238	11 873	3 475	787	4 674	1 358 254	2
74	589	1 068	4 255	6 630	32	391 359	4 030	8 077	3 881	706	4 353	1 128 426	3
29	201	587	2 821	4 247	20	312 926	2 896	5 242	2 001	331	2 499	856 839	4
153	1 314	833	4 381	6 489	56	584 962	4 826	9 015	4 970	901	5 743	1 620 508	5
33	306	737	3 035	4 666	69	368 905	4 184	6 223	3 184	609	4 100	1 197 891	6
114	954	1 289	7 204	10 179	122	767 811	6 066	12 578	5 753	1 054	6 621	2 102 426	7
<b>1 081</b>	<b>9 002</b>	<b>8 617</b>	<b>42 614</b>	<b>63 411</b>	<b>621</b>	<b>5 045 809</b>	<b>41 367</b>	<b>79 810</b>	<b>42 204</b>	<b>8 634</b>	<b>48 385</b>	<b>14 091 493</b>	
576	5 212	897	8 989	14 103	98	1 797 144	7 807	17 006	14 502	2 059	13 146	4 329 851	
486	4 509	617	6 864	10 837	72	1 408 748	5 586	12 774	12 046	1 610	10 462	3 355 057	
505	3 790	7 720	33 626	49 308	523	3 248 665	33 560	62 805	27 702	6 575	35 239	9 761 642	

## Regierungsbezirk Oberbayern

29	166	36	401	618	-	48 579	463	786	928	148	816	174 675	161
280	2 575	287	3 066	5 050	20	741 702	2 464	5 334	5 956	1 126	5 312	1 755 494	162
2	30	12	88	120	3	30 421	171	183	198	14	220	66 531	163
<b>311</b>	<b>2 771</b>	<b>335</b>	<b>3 555</b>	<b>5 788</b>	<b>23</b>	<b>820 702</b>	<b>3 098</b>	<b>6 303</b>	<b>7 082</b>	<b>1 288</b>	<b>6 348</b>	<b>1 996 700</b>	
7	39	79	350	566	10	64 888	303	685	219	75	291	118 145	171
7	52	65	234	356	2	31 156	342	460	276	50	315	104 679	172
7	69	72	261	415	13	28 473	434	641	444	56	527	141 448	173
16	172	70	456	710	25	71 901	459	1 009	808	125	751	202 867	174
4	47	38	960	1 263	15	74 321	366	1 542	408	113	501	154 256	175
10	38	154	724	1 094	5	55 965	761	1 404	588	222	821	205 556	176
7	86	139	1 081	1 385	14	72 202	600	1 638	736	173	824	212 808	177
15	119	107	620	914	7	81 844	615	1 154	733	149	853	230 881	178
32	251	60	306	485	6	44 001	744	759	833	313	912	212 049	179
5	59	33	176	267	5	26 893	157	322	272	53	286	75 054	180
8	64	85	318	500	3	28 025	539	701	442	141	608	133 936	181
5	36	47	212	325	22	28 152	261	459	279	42	356	93 868	182
12	39	169	781	1 001	11	56 327	585	1 224	357	30	529	157 119	183
66	601	107	855	1 498	33	224 282	1 016	2 067	1 809	528	1 827	551 433	184
19	135	91	362	538	8	28 720	508	864	507	107	657	154 262	185
32	202	137	458	669	3	40 488	640	947	684	97	829	176 291	186
12	95	159	734	1 048	26	86 528	883	1 349	934	251	1 176	311 836	187
7	52	45	281	476	-	65 882	419	672	411	46	586	187 741	188
13	89	183	864	1 312	16	102 535	823	1 586	612	211	760	239 810	189
10	82	119	498	702	9	37 064	574	1 014	506	176	638	166 410	190
<b>294</b>	<b>2 327</b>	<b>1 959</b>	<b>10 528</b>	<b>15 524</b>	<b>233</b>	<b>1 249 647</b>	<b>11 029</b>	<b>20 499</b>	<b>11 858</b>	<b>2 958</b>	<b>14 047</b>	<b>3 830 449</b>	
<b>605</b>	<b>5 098</b>	<b>2 294</b>	<b>14 083</b>	<b>21 313</b>	<b>256</b>	<b>2 070 349</b>	<b>14 127</b>	<b>26 802</b>	<b>18 940</b>	<b>4 246</b>	<b>20 394</b>	<b>5 827 149</b>	<b>1</b>

## Noch: 4. Baufertigstellungen von Wohn- und Nichtwohngebäuden

Schl.-Nr.	Gebiet	Errichtung neuer Wohngebäude								
		insgesamt <sup>1)</sup>					darunter mit 1 oder 2 Wohnungen			
		Gebäude	Raum-inhalt	Woh-nungen	Wohn-fläche	Veran-schlagte Kosten	Gebäude	Raum-inhalt	Woh-nungen	Wohn-fläche
		Anzahl	1 000 m <sup>3</sup>	Anzahl	100 m <sup>2</sup>	1 000 €	Anzahl	1 000 m <sup>3</sup>	Anzahl	100 m <sup>2</sup>
<b>Regierungsbezirk Niederbayern</b>										
<b>Kreisfreie Städte</b>										
261	Landshut .....	142	213	335	368	53 937	110	99	118	171
262	Passau .....	92	105	167	193	24 306	76	74	88	129
263	Straubing .....	89	96	118	152	26 425	85	79	95	129
	<b>Zusammen</b>	<b>323</b>	<b>414</b>	<b>620</b>	<b>713</b>	<b>104 668</b>	<b>271</b>	<b>251</b>	<b>301</b>	<b>428</b>
<b>Landkreise</b>										
271	Deggendorf .....	292	331	454	567	78 693	268	273	291	456
272	Freyung-Grafenau .....	96	102	113	166	23 526	96	102	113	166
273	Kelheim .....	215	258	327	422	62 317	203	218	224	346
274	Landshut .....	354	400	452	628	95 989	343	366	370	565
275	Passau .....	109	109	120	183	25 162	107	106	113	177
276	Regen .....	112	125	143	195	28 455	107	115	122	179
277	Rottal-Inn .....	249	297	304	459	66 002	243	280	265	425
278	Straubing-Bogen .....	230	267	276	399	61 875	227	253	244	377
279	Dingolfing-Landau .....	200	237	239	358	56 069	195	224	212	334
	<b>Zusammen</b>	<b>1 857</b>	<b>2 127</b>	<b>2 428</b>	<b>3 377</b>	<b>498 088</b>	<b>1 789</b>	<b>1 937</b>	<b>1 954</b>	<b>3 026</b>
<b>2</b>	<b>Niederbayern .....</b>	<b>2 180</b>	<b>2 541</b>	<b>3 048</b>	<b>4 090</b>	<b>602 756</b>	<b>2 060</b>	<b>2 189</b>	<b>2 255</b>	<b>3 454</b>
<b>Regierungsbezirk Oberpfalz</b>										
<b>Kreisfreie Städte</b>										
361	Amberg .....	48	52	65	85	12 818	46	45	50	73
362	Regensburg .....	306	448	1 238	832	100 279	243	183	251	350
363	Weiden i.d.OPf. ....	65	85	140	144	19 689	54	49	57	84
	<b>Zusammen</b>	<b>419</b>	<b>584</b>	<b>1 443</b>	<b>1 060</b>	<b>132 786</b>	<b>343</b>	<b>277</b>	<b>358</b>	<b>507</b>
<b>Landkreise</b>										
371	Amberg-Sulzbach .....	113	113	129	190	26 783	109	107	117	180
372	Cham .....	282	336	347	506	74 804	275	319	317	481
373	Neumarkt i.d.OPf. ....	289	331	378	528	83 103	272	291	284	448
374	Neustadt a.d.Waldnaab .....	176	181	210	298	45 106	172	172	190	286
375	Regensburg .....	451	461	557	756	113 036	432	424	470	684
376	Schwandorf .....	184	184	236	294	44 041	179	172	195	271
377	Tirschenreuth .....	88	100	145	170	25 419	83	86	94	145
	<b>Zusammen</b>	<b>1 583</b>	<b>1 705</b>	<b>2 002</b>	<b>2 743</b>	<b>412 292</b>	<b>1 522</b>	<b>1 570</b>	<b>1 667</b>	<b>2 494</b>
<b>3</b>	<b>Oberpfalz .....</b>	<b>2 002</b>	<b>2 290</b>	<b>3 445</b>	<b>3 803</b>	<b>545 078</b>	<b>1 865</b>	<b>1 846</b>	<b>2 025</b>	<b>3 001</b>

<sup>1)</sup> Einschl. Wohnheime.

## in Bayern im Jahr 2011 nach Kreisen

noch: Errichtung neuer Wohngebäude		Errichtung neuer Nichtwohngebäude					Alle Baumaßnahmen						Schl.-Nr.
darunter mit Eigentumswohnungen		Gebäude	Rauminhalt	Nutzfläche	Wohnungen	Veranschlagte Kosten	Gebäude/Baumaßnahmen	Nutzfläche	Wohnungen	darunter im Freistellungsverfahren	Wohnfläche	Veranschlagte Kosten	
Gebäude	Wohnungen												
Anzahl		1 000 m³	100 m²	Anzahl	1 000 €	Anzahl	100 m²	Anzahl	100 m²	1 000 €			

## Regierungsbezirk Niederbayern

30	210	22	272	432	-	60 280	204	510	356	118	397	126 792	261
8	49	29	66	109	1	6 711	181	153	199	33	230	48 358	262
3	15	15	49	66	1	6 308	166	127	135	21	177	44 047	263
<b>41</b>	<b>274</b>	<b>66</b>	<b>388</b>	<b>607</b>	<b>2</b>	<b>73 299</b>	<b>551</b>	<b>790</b>	<b>690</b>	<b>172</b>	<b>804</b>	<b>219 197</b>	
10	68	194	868	1 217	27	60 035	605	1 487	535	115	634	164 399	271
-	-	116	213	347	3	20 470	345	456	157	19	242	73 346	272
10	96	162	650	851	10	46 791	486	1 045	383	51	484	124 318	273
5	41	251	959	1 437	4	69 791	667	1 731	467	142	650	176 396	274
-	-	75	314	524	7	38 307	250	623	150	43	216	72 615	275
-	-	93	298	386	6	28 405	294	515	162	16	243	75 323	276
3	26	454	1 235	1 775	3	77 387	989	2 048	364	60	554	170 635	277
1	20	226	1 311	1 588	3	106 956	605	1 840	312	88	463	188 711	278
3	15	172	600	1 154	1	28 056	446	1 338	255	81	383	93 314	279
<b>32</b>	<b>266</b>	<b>1 743</b>	<b>6 448</b>	<b>9 280</b>	<b>64</b>	<b>476 198</b>	<b>4 687</b>	<b>11 083</b>	<b>2 785</b>	<b>615</b>	<b>3 869</b>	<b>1 139 057</b>	
<b>73</b>	<b>540</b>	<b>1 809</b>	<b>6 836</b>	<b>9 887</b>	<b>66</b>	<b>549 497</b>	<b>5 238</b>	<b>11 873</b>	<b>3 475</b>	<b>787</b>	<b>4 674</b>	<b>1 358 254</b>	<b>2</b>

## Regierungsbezirk Oberpfalz

1	6	9	37	74	-	12 735	84	113	95	17	105	33 161	361
35	342	45	542	1 134	-	87 123	516	1 302	1 379	145	958	231 469	362
7	63	15	119	154	2	16 126	99	204	153	32	160	46 312	363
<b>43</b>	<b>411</b>	<b>69</b>	<b>698</b>	<b>1 362</b>	<b>2</b>	<b>115 984</b>	<b>699</b>	<b>1 620</b>	<b>1 627</b>	<b>194</b>	<b>1 223</b>	<b>310 942</b>	
-	-	81	256	345	1	15 061	277	417	169	29	244	51 094	371
1	6	319	866	1 385	3	87 467	828	1 724	402	53	608	191 643	372
12	77	173	498	786	5	43 271	594	1 000	439	104	614	164 487	373
2	11	150	483	747	2	34 955	470	887	247	36	361	98 719	374
10	47	115	465	676	5	39 791	604	925	579	175	788	159 271	375
4	29	79	347	494	10	24 788	303	610	250	93	309	73 738	376
2	8	82	641	835	4	30 042	255	894	168	22	206	78 532	377
<b>31</b>	<b>178</b>	<b>999</b>	<b>3 557</b>	<b>5 267</b>	<b>30</b>	<b>275 375</b>	<b>3 331</b>	<b>6 458</b>	<b>2 254</b>	<b>512</b>	<b>3 130</b>	<b>817 484</b>	
<b>74</b>	<b>589</b>	<b>1 068</b>	<b>4 255</b>	<b>6 630</b>	<b>32</b>	<b>391 359</b>	<b>4 030</b>	<b>8 077</b>	<b>3 881</b>	<b>706</b>	<b>4 353</b>	<b>1 128 426</b>	<b>3</b>

## Noch: 4. Baufertigstellungen von Wohn- und Nichtwohngebäuden

Schl.- Nr.	Gebiet	Errichtung neuer Wohngebäude								
		insgesamt <sup>1)</sup>					darunter mit 1 oder 2 Wohnungen			
		Gebäude	Raum- inhalt	Woh- nungen	Wohn- fläche	Veran- schlagte Kosten	Gebäude	Raum- inhalt	Woh- nungen	Wohn- fläche
		Anzahl	1 000 m <sup>3</sup>	Anzahl	100 m <sup>2</sup>	1 000 €	Anzahl	1 000 m <sup>3</sup>	Anzahl	100 m <sup>2</sup>

## Regierungsbezirk Oberfranken

## Kreisfreie Städte

461	Bamberg .....	60	100	205	185	25 750	44	40	51	72
462	Bayreuth .....	51	70	192	136	16 830	44	37	45	66
463	Coburg .....	38	38	51	72	9 514	36	33	40	62
464	Hof .....	22	22	26	39	5 475	21	20	23	36
	<b>Zusammen</b>	<b>171</b>	<b>231</b>	<b>474</b>	<b>432</b>	<b>57 569</b>	<b>145</b>	<b>130</b>	<b>159</b>	<b>235</b>

## Landkreise

471	Bamberg .....	226	230	279	386	57 952	217	213	241	352
472	Bayreuth .....	182	171	198	283	43 342	180	169	192	278
473	Coburg .....	92	76	107	138	19 502	90	73	98	130
474	Forchheim .....	226	228	327	388	57 686	217	204	246	342
475	Hof .....	63	64	70	102	16 018	63	64	70	102
476	Kronach .....	45	41	58	71	10 543	43	36	45	59
477	Kulmbach .....	65	63	82	110	16 493	64	59	70	101
478	Lichtenfels .....	58	52	72	91	13 408	56	47	60	80
479	Wunsiedel i.Fichtelgebirge .....	38	33	38	53	8 454	38	33	38	53
	<b>Zusammen</b>	<b>995</b>	<b>958</b>	<b>1 231</b>	<b>1 621</b>	<b>243 398</b>	<b>968</b>	<b>897</b>	<b>1 060</b>	<b>1 497</b>
<b>4</b>	<b>Oberfranken .....</b>	<b>1 166</b>	<b>1 189</b>	<b>1 705</b>	<b>2 053</b>	<b>300 967</b>	<b>1 113</b>	<b>1 027</b>	<b>1 219</b>	<b>1 732</b>

## Regierungsbezirk Mittelfranken

## Kreisfreie Städte

561	Ansbach .....	50	55	89	91	14 441	47	40	50	67
562	Erlangen .....	117	237	649	417	62 793	83	73	90	126
563	Fürth .....	145	178	330	370	41 385	122	82	125	166
564	Nürnberg .....	380	530	1 068	1 079	122 053	299	245	308	455
565	Schwabach .....	64	62	79	108	17 508	62	58	68	97
	<b>Zusammen</b>	<b>756</b>	<b>1 061</b>	<b>2 215</b>	<b>2 066</b>	<b>258 180</b>	<b>613</b>	<b>498</b>	<b>641</b>	<b>911</b>

## Landkreise

571	Ansbach .....	255	270	335	432	68 101	240	241	262	378
572	Erlangen-Höchstadt .....	352	340	448	593	86 076	341	305	374	529
573	Fürth .....	337	314	442	565	83 336	322	266	343	472
574	Nürnberger Land .....	301	324	419	542	82 793	277	259	293	427
575	Neustadt a.d.Aisch-Bad Windsheim .....	136	128	177	228	33 926	129	113	140	198
576	Roth .....	258	267	313	430	72 243	249	240	267	394
577	Weißenburg-Gunzenhausen .....	113	129	160	204	31 902	109	112	123	177
	<b>Zusammen</b>	<b>1 752</b>	<b>1 771</b>	<b>2 294</b>	<b>2 994</b>	<b>458 377</b>	<b>1 667</b>	<b>1 535</b>	<b>1 802</b>	<b>2 575</b>
<b>5</b>	<b>Mittelfranken .....</b>	<b>2 508</b>	<b>2 833</b>	<b>4 509</b>	<b>5 059</b>	<b>716 557</b>	<b>2 280</b>	<b>2 033</b>	<b>2 443</b>	<b>3 486</b>

<sup>1)</sup> Einschl. Wohnheime.



## in Bayern im Jahr 2011 nach Kreisen

noch: Errichtung neuer Wohngebäude		Errichtung neuer Nichtwohngebäude					Alle Baumaßnahmen						Schl.-Nr.
darunter mit Eigentumswohnungen		Gebäude	Rauminhalt	Nutzfläche	Wohnungen	Veranschlagte Kosten	Gebäude/Baumaßnahmen	Nutzfläche	Wohnungen	darunter im Freistellungsverfahren	Wohnfläche	Veranschlagte Kosten	
Gebäude	Wohnungen												
Anzahl		1 000 m³	100 m²	Anzahl	1 000 €	Anzahl	100 m²	Anzahl		100 m²	1 000 €		

## Regierungsbezirk Oberfranken

14	109	15	211	384	2	41 166	147	454	239	67	223	81 937	461
4	28	21	181	265	4	34 236	143	315	234	9	170	76 703	462
1	5	21	180	280	-	33 782	109	322	50	10	86	66 246	463
-	-	11	58	69	-	7 972	71	112	33	7	43	28 847	464
<b>19</b>	<b>142</b>	<b>68</b>	<b>629</b>	<b>998</b>	<b>6</b>	<b>117 156</b>	<b>470</b>	<b>1 202</b>	<b>556</b>	<b>93</b>	<b>521</b>	<b>253 733</b>	

3	11	102	590	898	2	52 356	545	1 087	342	43	481	147 614	471
-	-	58	201	308	3	19 157	295	415	218	51	311	71 031	472
1	6	51	240	403	-	20 758	219	458	129	32	168	48 934	473
2	9	95	236	405	6	26 439	449	535	368	49	451	99 395	474
-	-	52	197	276	3	20 759	261	376	88	13	146	81 627	475
2	13	37	83	134	-	5 289	175	197	85	8	113	25 623	476
1	12	38	225	270	-	18 797	146	323	89	20	121	44 148	477
1	8	33	291	344	-	18 454	159	389	95	8	124	43 289	478
-	-	53	129	210	-	13 761	177	260	31	14	64	41 445	479
<b>10</b>	<b>59</b>	<b>519</b>	<b>2 191</b>	<b>3 249</b>	<b>14</b>	<b>195 770</b>	<b>2 426</b>	<b>4 040</b>	<b>1 445</b>	<b>238</b>	<b>1 978</b>	<b>603 106</b>	
<b>29</b>	<b>201</b>	<b>587</b>	<b>2 821</b>	<b>4 247</b>	<b>20</b>	<b>312 926</b>	<b>2 896</b>	<b>5 242</b>	<b>2 001</b>	<b>331</b>	<b>2 499</b>	<b>856 839</b>	<b>4</b>

## Regierungsbezirk Mittelfranken

2	23	5	14	22	-	669	90	69	95	11	98	19 118	561
13	100	28	383	536	6	140 070	186	660	671	34	436	226 472	562
17	167	14	265	206	1	15 951	207	265	338	17	398	81 925	563
72	713	111	927	1 617	22	161 835	872	2 502	1 174	84	1 259	389 291	564
2	11	7	30	51	-	3 494	115	102	85	23	119	27 725	565
<b>106</b>	<b>1 014</b>	<b>165</b>	<b>1 619</b>	<b>2 431</b>	<b>29</b>	<b>322 019</b>	<b>1 470</b>	<b>3 597</b>	<b>2 363</b>	<b>169</b>	<b>2 309</b>	<b>744 531</b>	

7	41	143	650	797	6	49 872	576	984	407	61	529	151 178	571
5	44	65	235	405	8	25 980	574	744	527	171	687	152 203	572
11	57	45	124	208	9	17 144	473	369	482	219	616	111 797	573
12	76	98	581	803	1	61 367	670	1 044	451	117	617	171 626	574
4	24	90	267	421	-	23 118	271	535	198	60	249	67 596	575
6	29	102	404	666	2	45 646	450	910	346	51	472	138 133	576
2	29	125	503	758	1	39 816	342	832	196	53	264	83 444	577
<b>47</b>	<b>300</b>	<b>668</b>	<b>2 762</b>	<b>4 058</b>	<b>27</b>	<b>262 943</b>	<b>3 356</b>	<b>5 418</b>	<b>2 607</b>	<b>732</b>	<b>3 434</b>	<b>875 977</b>	
<b>153</b>	<b>1 314</b>	<b>833</b>	<b>4 381</b>	<b>6 489</b>	<b>56</b>	<b>584 962</b>	<b>4 826</b>	<b>9 015</b>	<b>4 970</b>	<b>901</b>	<b>5 743</b>	<b>1 620 508</b>	<b>5</b>

## Noch: 4. Baufertigstellungen von Wohn- und Nichtwohngebäuden

Schl.- Nr.	Gebiet	Errichtung neuer Wohngebäude								
		insgesamt <sup>1)</sup>					darunter mit 1 oder 2 Wohnungen			
		Gebäude	Raum- inhalt	Woh- nungen	Wohn- fläche	Veran- schlagte Kosten	Gebäude	Raum- inhalt	Woh- nungen	Wohn- fläche
		Anzahl	1 000 m <sup>3</sup>	Anzahl	100 m <sup>2</sup>	1 000 €	Anzahl	1 000 m <sup>3</sup>	Anzahl	100 m <sup>2</sup>
<b>Regierungsbezirk Unterfranken</b>										
<b>Kreisfreie Städte</b>										
661	Aschaffenburg .....	99	126	244	232	34 261	87	79	100	145
662	Schweinfurt .....	35	70	105	128	17 305	31	31	36	56
663	Würzburg .....	73	136	208	219	40 786	60	57	64	97
	<b>Zusammen</b>	<b>207</b>	<b>332</b>	<b>557</b>	<b>579</b>	<b>92 352</b>	<b>178</b>	<b>167</b>	<b>200</b>	<b>298</b>
<b>Landkreise</b>										
671	Aschaffenburg .....	298	307	428	552	83 599	281	263	331	471
672	Bad Kissingen .....	115	123	152	204	32 424	112	111	128	184
673	Rhön-Grabfeld .....	131	129	145	204	35 502	129	126	136	198
674	Haßberge .....	156	155	207	272	43 143	151	140	173	244
675	Kitzingen .....	177	177	224	294	47 668	168	157	183	261
676	Miltenberg .....	120	121	180	220	34 627	115	104	135	187
677	Main-Spessart .....	122	130	163	227	36 286	117	120	140	206
678	Schweinfurt .....	204	207	260	354	58 635	195	185	206	312
679	Würzburg .....	315	319	413	558	87 139	306	290	345	505
	<b>Zusammen</b>	<b>1 638</b>	<b>1 668</b>	<b>2 172</b>	<b>2 886</b>	<b>459 023</b>	<b>1 574</b>	<b>1 495</b>	<b>1 777</b>	<b>2 568</b>
<b>6</b>	<b>Unterfranken .....</b>	<b>1 845</b>	<b>1 999</b>	<b>2 729</b>	<b>3 465</b>	<b>551 375</b>	<b>1 752</b>	<b>1 662</b>	<b>1 977</b>	<b>2 866</b>
<b>Regierungsbezirk Schwaben</b>										
<b>Kreisfreie Städte</b>										
761	Augsburg .....	271	468	1 292	861	118 518	207	175	217	303
762	Kaufbeuren .....	50	47	56	84	12 155	50	47	56	84
763	Kempten (Allgäu) .....	37	45	75	81	11 438	33	28	37	48
764	Memmingen .....	34	37	46	61	9 238	32	30	37	49
	<b>Zusammen</b>	<b>392</b>	<b>596</b>	<b>1 469</b>	<b>1 087</b>	<b>151 349</b>	<b>322</b>	<b>280</b>	<b>347</b>	<b>485</b>
<b>Landkreise</b>										
771	Aichach-Friedberg .....	303	343	450	576	89 705	286	290	311	462
772	Augsburg .....	342	361	457	608	96 282	329	312	350	515
773	Dillingen a.d.Donau .....	93	102	100	158	28 113	93	102	100	158
774	Günzburg .....	196	213	248	342	56 325	191	188	205	301
775	Neu-Ulm .....	308	362	626	639	99 005	278	250	297	418
776	Lindau (Bodensee) .....	144	173	282	320	48 746	118	105	138	186
777	Ostallgäu .....	240	226	276	372	63 593	235	215	254	354
778	Unterallgäu .....	301	315	373	482	82 740	290	283	310	427
779	Donau-Ries .....	271	339	385	518	85 516	258	299	284	444
780	Oberallgäu .....	300	352	467	594	97 210	274	277	324	465
	<b>Zusammen</b>	<b>2 498</b>	<b>2 785</b>	<b>3 664</b>	<b>4 609</b>	<b>747 235</b>	<b>2 352</b>	<b>2 322</b>	<b>2 573</b>	<b>3 730</b>
<b>7</b>	<b>Schwaben .....</b>	<b>2 890</b>	<b>3 382</b>	<b>5 133</b>	<b>5 696</b>	<b>898 584</b>	<b>2 674</b>	<b>2 602</b>	<b>2 920</b>	<b>4 215</b>

<sup>1)</sup> Einschl. Wohnheime.

## in Bayern im Jahr 2011 nach Kreisen

noch: Errichtung neuer Wohngebäude		Errichtung neuer Nichtwohngebäude					Alle Baumaßnahmen						Schl.-Nr.
darunter mit Eigentumswohnungen		Gebäude	Raum-inhalt	Nutz-fläche	Woh-nungen	Veran-schlagte Kosten	Gebäude/Baumaß-nahmen	Nutz-fläche	Woh-nungen	darunter im Frei-stellungs-verfahren	Wohn-fläche	Veran-schlagte Kosten	
Gebäude	Woh-nungen												
Anzahl		1 000 m³	100 m²	Anzahl	1 000 €	Anzahl	100 m²	Anzahl		100 m²	1 000 €		

## Regierungsbezirk Unterfranken

6	38	26	277	436	3	49 171	213	533	265	2	247	102 385	661
4	69	21	122	175	-	16 291	115	221	109	10	137	50 084	662
8	105	30	269	468	16	69 189	205	521	235	- 83	267	172 523	663
<b>18</b>	<b>212</b>	<b>77</b>	<b>668</b>	<b>1 079</b>	<b>19</b>	<b>134 651</b>	<b>533</b>	<b>1 275</b>	<b>609</b>	<b>- 71</b>	<b>651</b>	<b>324 992</b>	

7	35	52	194	278	6	22 983	567	505	504	194	661	131 505	671
1	2	43	128	235	17	24 646	253	366	169	13	227	69 554	672
-	-	69	200	294	7	17 926	352	405	206	24	287	75 608	673
3	22	143	347	529	1	31 989	459	628	266	32	336	93 813	674
-	-	67	454	731	1	23 990	306	853	243	88	320	81 275	675
2	26	42	168	279	1	23 231	302	399	206	39	273	76 483	676
-	-	62	139	239	1	20 113	308	384	204	40	273	75 231	677
2	9	72	405	479	6	38 032	426	648	309	98	427	112 297	678
-	-	110	333	522	10	31 344	678	760	468	152	646	157 133	679
<b>15</b>	<b>94</b>	<b>660</b>	<b>2 367</b>	<b>3 587</b>	<b>50</b>	<b>234 254</b>	<b>3 651</b>	<b>4 948</b>	<b>2 575</b>	<b>680</b>	<b>3 449</b>	<b>872 899</b>	
<b>33</b>	<b>306</b>	<b>737</b>	<b>3 035</b>	<b>4 666</b>	<b>69</b>	<b>368 905</b>	<b>4 184</b>	<b>6 223</b>	<b>3 184</b>	<b>609</b>	<b>4 100</b>	<b>1 197 891</b>	<b>6</b>

## Regierungsbezirk Schwaben

32	341	66	1 012	1 208	7	144 299	673	1 404	1 365	139	1 017	323 208	761
-	-	24	108	167	2	10 337	148	260	69	37	103	63 174	762
4	38	12	141	190	8	33 827	82	203	89	28	97	53 298	763
2	9	15	169	273	-	24 870	83	353	52	10	72	40 076	764
<b>38</b>	<b>388</b>	<b>117</b>	<b>1 432</b>	<b>1 837</b>	<b>17</b>	<b>213 333</b>	<b>986</b>	<b>2 219</b>	<b>1 575</b>	<b>214</b>	<b>1 289</b>	<b>479 756</b>	

3	22	130	402	626	10	41 687	585	831	501	121	648	151 758	771
8	70	122	1 018	1 233	8	83 513	632	1 444	503	117	678	201 123	772
-	-	59	273	412	1	23 432	208	501	115	9	176	59 264	773
4	29	123	508	830	33	61 887	490	928	344	50	436	136 259	774
22	168	99	636	877	6	69 497	498	1 269	665	87	688	194 319	775
12	88	62	160	317	2	21 372	294	372	335	88	396	164 427	776
-	-	62	322	459	2	33 347	342	589	293	86	400	128 973	777
7	51	206	824	1 215	7	57 960	620	1 563	411	97	539	171 219	778
7	61	172	1 102	1 587	5	98 257	568	1 800	413	98	575	205 093	779
13	77	137	528	788	31	63 526	843	1 062	598	87	797	210 235	780
<b>76</b>	<b>566</b>	<b>1 172</b>	<b>5 772</b>	<b>8 342</b>	<b>105</b>	<b>554 478</b>	<b>5 080</b>	<b>10 359</b>	<b>4 178</b>	<b>840</b>	<b>5 332</b>	<b>1 622 670</b>	
<b>114</b>	<b>954</b>	<b>1 289</b>	<b>7 204</b>	<b>10 179</b>	<b>122</b>	<b>767 811</b>	<b>6 066</b>	<b>12 578</b>	<b>5 753</b>	<b>1 054</b>	<b>6 621</b>	<b>2 102 426</b>	<b>7</b>

### 5. Baufertigstellungen neuer Wohn- und Nichtwohngebäude im Fertigteilbau in Bayern im Jahr 2011 nach Gebäudearten und Bauherren

Lfd. Nr.	Gebäudeart Bauherr	Errichtung neuer Gebäude					Veran- schlagte Kosten der Bauwerke  1 000 €
		Gebäude	Rauminhalt	Nutzfläche	Wohnungen		
					insgesamt	Wohnfläche	
		Anzahl	1 000 m³	100 m²	Anzahl	100 m²	

#### Wohnbau

1	Wohngebäude mit 1 Wohnung .....	2 783	2 324	1 171	2 783	4 038	647 614
2	Wohngebäude mit 2 Wohnungen .....	217	248	112	434	454	71 638
3	Wohngebäude mit 3 oder mehr Wohnungen .....	32	117	35	256	197	30 329
4	Wohnheime .....	5	57	21	422	102	11 900
<b>5</b>	<b>Wohngebäude insgesamt .....</b>	<b>3 037</b>	<b>2 747</b>	<b>1 339</b>	<b>3 895</b>	<b>4 791</b>	<b>761 481</b>
6	darunter Wohngebäude mit Eigentumswohnungen .....	12	44	22	88	79	12 877
	Von den Wohngebäuden entfielen auf:						
7	Öffentliche Bauherren .....	1	12	3	20	21	4 600
8	Unternehmen .....	271	279	96	814	527	63 397
9	davon Wohnungsunternehmen .....	214	223	66	739	436	49 970
10	Immobilienfonds .....	-	-	-	-	-	-
11	sonstige Unternehmen .....	57	56	30	75	91	13 427
12	Private Haushalte .....	2 764	2 456	1 241	3 060	4 242	693 295
13	Organisationen ohne Erwerbszweck .....	1	1	-	1	1	189

#### Nichtwohnbau

14	Anstaltsgebäude .....	8	91	184	-	-	25 062
15	Büro- und Verwaltungsgebäude .....	69	422	807	9	12	94 478
16	Landwirtschaftliche Betriebsgebäude .....	714	3 809	5 645	10	5	154 760
17	Nichtlandwirtschaftliche Betriebsgebäude .....	1 289	12 357	15 784	30	41	915 979
18	darunter Fabrik- und Werkstattgebäude .....	336	3 852	4 768	12	19	321 286
19	Handels- und Lagergebäude .....	792	7 994	9 920	17	21	531 086
20	Hotels und Gaststätten .....	13	24	59	-	-	6 831
21	Sonstige Nichtwohngebäude .....	115	517	777	10	11	96 933
<b>22</b>	<b>Nichtwohngebäude insgesamt .....</b>	<b>2 195</b>	<b>17 196</b>	<b>23 197</b>	<b>59</b>	<b>68</b>	<b>1 287 212</b>
	Von den Nichtwohngebäuden entfielen auf:						
23	Öffentliche Bauherren .....	104	455	672	-	-	97 270
24	Unternehmen .....	1 806	15 913	21 189	42	43	1 098 031
25	davon Land- und Forstwirtschaft, Tierhaltung, Fischerei .....	745	3 903	5 804	12	6	161 655
26	Produzierendes Gewerbe .....	485	5 487	6 743	5	6	394 385
27	Handel, Kreditinstitute und Versicherungsgewerbe, Dienstleistungen, Verkehr und Nachrichtenübermittlung, Wohnungsunternehmen und Immobilienfonds .....	576	6 522	8 643	25	31	541 991
28	Private Haushalte .....	247	715	1 134	16	25	67 450
29	Organisationen ohne Erwerbszweck .....	38	115	202	1	1	24 461

## 6. Baufertigstellungen neuer Wohngebäude in Bayern im Jahr 2011 nach Regierungsbezirken, Gebäudearten und privaten Haushalten als Bauherren

Lfd. Nr.	Gebäudeart Bauherr	Errichtung neuer Wohngebäude					Veranschlagte Kosten der Bauwerke 1 000 €
		Gebäude	Rauminhalt	Nutzfläche	Wohnungen		
					insgesamt	Wohnfläche	
Anzahl	1 000 m <sup>3</sup>	100 m <sup>2</sup>	Anzahl	100 m <sup>2</sup>			
<b>Oberbayern</b>							
1	Wohngebäude mit 1 Wohnung .....	6 360	5 884	2 771	6 360	9 642	1 618 450
2	Wohngebäude mit 2 Wohnungen .....	696	954	448	1 392	1 566	258 407
3	Wohngebäude mit 3 oder mehr Wohnungen .....	1 051	3 618	850	8 826	6 807	1 003 257
4	Wohnheime .....	12	196	119	624	167	58 096
<b>5</b>	<b>Wohngebäude zusammen .....</b>	<b>8 119</b>	<b>10 652</b>	<b>4 188</b>	<b>17 202</b>	<b>18 182</b>	<b>2 938 210</b>
6	darunter erbaut durch private Haushalte .....	5 449	6 085	2 887	7 367	9 851	1 688 988
<b>Niederbayern</b>							
7	Wohngebäude mit 1 Wohnung .....	1 865	1 915	1 083	1 865	3 005	454 788
8	Wohngebäude mit 2 Wohnungen .....	195	274	123	390	449	64 101
9	Wohngebäude mit 3 oder mehr Wohnungen .....	120	352	129	793	636	83 867
10	Wohnheime .....	-	-	-	-	-	-
<b>11</b>	<b>Wohngebäude zusammen .....</b>	<b>2 180</b>	<b>2 541</b>	<b>1 336</b>	<b>3 048</b>	<b>4 090</b>	<b>602 756</b>
12	darunter erbaut durch private Haushalte .....	1 910	2 099	1 167	2 255	3 320	497 255
<b>Oberpfalz</b>							
13	Wohngebäude mit 1 Wohnung .....	1 705	1 641	778	1 705	2 646	395 942
14	Wohngebäude mit 2 Wohnungen .....	160	205	66	320	355	47 760
15	Wohngebäude mit 3 oder mehr Wohnungen .....	130	376	127	963	693	86 493
16	Wohnheime .....	7	68	24	457	109	14 883
<b>17</b>	<b>Wohngebäude zusammen .....</b>	<b>2 002</b>	<b>2 290</b>	<b>995</b>	<b>3 445</b>	<b>3 803</b>	<b>545 078</b>
18	darunter erbaut durch private Haushalte .....	1 627	1 708	788	1 891	2 732	415 043
<b>Oberfranken</b>							
19	Wohngebäude mit 1 Wohnung .....	1 007	904	452	1 007	1 505	230 077
20	Wohngebäude mit 2 Wohnungen .....	106	123	53	212	228	30 010
21	Wohngebäude mit 3 oder mehr Wohnungen .....	52	147	41	376	289	37 700
22	Wohnheime .....	1	14	2	110	32	3 180
<b>23</b>	<b>Wohngebäude zusammen .....</b>	<b>1 166</b>	<b>1 189</b>	<b>548</b>	<b>1 705</b>	<b>2 053</b>	<b>300 967</b>
24	darunter erbaut durch private Haushalte .....	1 055	1 000	501	1 216	1 689	255 540
<b>Mittelfranken</b>							
25	Wohngebäude mit 1 Wohnung .....	2 117	1 822	952	2 117	3 124	469 887
26	Wohngebäude mit 2 Wohnungen .....	163	211	92	326	362	55 157
27	Wohngebäude mit 3 oder mehr Wohnungen .....	219	745	352	1 806	1 509	171 521
28	Wohnheime .....	9	55	20	260	64	19 992
<b>29</b>	<b>Wohngebäude zusammen .....</b>	<b>2 508</b>	<b>2 833</b>	<b>1 417</b>	<b>4 509</b>	<b>5 059</b>	<b>716 557</b>
30	darunter erbaut durch private Haushalte .....	1 903	1 858	968	2 320	3 149	488 313
<b>Unterfranken</b>							
31	Wohngebäude mit 1 Wohnung .....	1 527	1 385	822	1 527	2 366	386 805
32	Wohngebäude mit 2 Wohnungen .....	225	276	145	450	499	75 297
33	Wohngebäude mit 3 oder mehr Wohnungen .....	90	324	151	688	583	84 713
34	Wohnheime .....	3	13	4	64	17	4 560
<b>35</b>	<b>Wohngebäude zusammen .....</b>	<b>1 845</b>	<b>1 999</b>	<b>1 122</b>	<b>2 729</b>	<b>3 465</b>	<b>551 375</b>
36	darunter erbaut durch private Haushalte .....	1 660	1 667	989	2 080	2 859	463 557
<b>Schwaben</b>							
37	Wohngebäude mit 1 Wohnung .....	2 428	2 274	1 074	2 428	3 661	611 921
38	Wohngebäude mit 2 Wohnungen .....	246	328	135	492	554	87 263
39	Wohngebäude mit 3 oder mehr Wohnungen .....	197	684	234	1 531	1 300	174 671
40	Wohnheime .....	19	96	41	682	181	24 729
<b>41</b>	<b>Wohngebäude zusammen .....</b>	<b>2 890</b>	<b>3 382</b>	<b>1 484</b>	<b>5 133</b>	<b>5 696</b>	<b>898 584</b>
42	darunter erbaut durch private Haushalte .....	2 248	2 402	1 132	2 833	3 867	647 971
<b>Bayern</b>							
43	Wohngebäude mit 1 Wohnung .....	17 009	15 825	7 933	17 009	25 950	4 167 870
44	Wohngebäude mit 2 Wohnungen .....	1 791	2 372	1 063	3 582	4 012	617 995
45	Wohngebäude mit 3 oder mehr Wohnungen .....	1 859	6 246	1 884	14 983	11 818	1 642 222
46	Wohnheime .....	51	442	210	2 197	569	125 440
<b>47</b>	<b>Wohngebäude insgesamt .....</b>	<b>20 710</b>	<b>24 885</b>	<b>11 090</b>	<b>37 771</b>	<b>42 349</b>	<b>6 553 527</b>
48	darunter erbaut durch private Haushalte .....	15 852	16 819	8 432	19 962	27 466	4 456 667

## 7. Baufertigstellungen neuer Wohngebäude im Genehmigungsfreistellungsverfahren<sup>\*)</sup> in Bayern im Jahr 2011 nach Regierungsbezirken, Gebäudearten und privaten Haushalten als Bauherren

Lfd. Nr.	Gebäudeart Bauherr	Errichtung neuer Wohngebäude					Veranschlagte Kosten der Bauwerke 1 000 €
		Gebäude	Rauminhalt	Nutzfläche	Wohnungen		
					insgesamt	Wohnfläche	
Anzahl	1 000 m <sup>3</sup>	100 m <sup>2</sup>	Anzahl	100 m <sup>2</sup>			
<b>Oberbayern</b>							
1	Wohngebäude mit 1 Wohnung .....	1 910	1 689	865	1 910	2 781	454 654
2	Wohngebäude mit 2 Wohnungen .....	129	165	65	258	277	43 473
3	Wohngebäude mit 3 oder mehr Wohnungen .....	212	765	138	1 995	1 437	207 146
4	Wohnheime .....	-	-	-	-	-	-
<b>5</b>	<b>Wohngebäude zusammen .....</b>	<b>2 251</b>	<b>2 620</b>	<b>1 068</b>	<b>4 163</b>	<b>4 495</b>	<b>705 273</b>
6	darunter erbaut durch private Haushalte .....	1 515	1 558	768	1 891	2 520	425 403
<b>Niederbayern</b>							
7	Wohngebäude mit 1 Wohnung .....	514	492	276	514	779	116 768
8	Wohngebäude mit 2 Wohnungen .....	45	61	34	90	99	14 367
9	Wohngebäude mit 3 oder mehr Wohnungen .....	27	93	19	173	158	20 669
10	Wohnheime .....	-	-	-	-	-	-
<b>11</b>	<b>Wohngebäude zusammen .....</b>	<b>586</b>	<b>646</b>	<b>328</b>	<b>777</b>	<b>1 036</b>	<b>151 804</b>
12	darunter erbaut durch private Haushalte .....	513	521	297	568	823	123 395
<b>Oberpfalz</b>							
13	Wohngebäude mit 1 Wohnung .....	476	405	210	476	669	99 067
14	Wohngebäude mit 2 Wohnungen .....	41	48	14	82	83	11 359
15	Wohngebäude mit 3 oder mehr Wohnungen .....	14	52	11	138	97	14 287
16	Wohnheime .....	-	-	-	-	-	-
<b>17</b>	<b>Wohngebäude zusammen .....</b>	<b>531</b>	<b>505</b>	<b>235</b>	<b>696</b>	<b>849</b>	<b>124 713</b>
18	darunter erbaut durch private Haushalte .....	432	391	189	471	637	96 545
<b>Oberfranken</b>							
19	Wohngebäude mit 1 Wohnung .....	236	188	86	236	329	47 445
20	Wohngebäude mit 2 Wohnungen .....	14	16	6	28	28	3 978
21	Wohngebäude mit 3 oder mehr Wohnungen .....	5	17	1	56	37	3 988
22	Wohnheime .....	-	-	-	-	-	-
<b>23</b>	<b>Wohngebäude zusammen .....</b>	<b>255</b>	<b>222</b>	<b>93</b>	<b>320</b>	<b>394</b>	<b>55 411</b>
24	darunter erbaut durch private Haushalte .....	225	189	85	242	326	48 169
<b>Mittelfranken</b>							
25	Wohngebäude mit 1 Wohnung .....	670	552	295	670	963	143 674
26	Wohngebäude mit 2 Wohnungen .....	37	47	30	74	83	12 468
27	Wohngebäude mit 3 oder mehr Wohnungen .....	21	53	22	112	104	14 029
28	Wohnheime .....	-	-	-	-	-	-
<b>29</b>	<b>Wohngebäude zusammen .....</b>	<b>728</b>	<b>652</b>	<b>346</b>	<b>856</b>	<b>1 150</b>	<b>170 171</b>
30	darunter erbaut durch private Haushalte .....	563	514	287	637	880	135 850
<b>Unterfranken</b>							
31	Wohngebäude mit 1 Wohnung .....	455	396	236	455	681	108 983
32	Wohngebäude mit 2 Wohnungen .....	62	71	42	124	128	19 610
33	Wohngebäude mit 3 oder mehr Wohnungen .....	11	38	23	103	76	9 365
34	Wohnheime .....	-	-	-	-	-	-
<b>35</b>	<b>Wohngebäude zusammen .....</b>	<b>528</b>	<b>505</b>	<b>302</b>	<b>682</b>	<b>886</b>	<b>137 958</b>
36	darunter erbaut durch private Haushalte .....	479	448	276	567	769	124 112
<b>Schwaben</b>							
37	Wohngebäude mit 1 Wohnung .....	696	587	249	696	979	156 231
38	Wohngebäude mit 2 Wohnungen .....	39	46	18	78	80	11 898
39	Wohngebäude mit 3 oder mehr Wohnungen .....	23	53	17	147	115	13 553
40	Wohnheime .....	4	12	11	111	26	3 994
<b>41</b>	<b>Wohngebäude zusammen .....</b>	<b>762</b>	<b>698</b>	<b>295</b>	<b>1 032</b>	<b>1 200</b>	<b>185 676</b>
42	darunter erbaut durch private Haushalte .....	563	527	239	609	863	141 616
<b>Bayern</b>							
43	Wohngebäude mit 1 Wohnung .....	4 957	4 310	2 218	4 957	7 181	1 126 822
44	Wohngebäude mit 2 Wohnungen .....	367	455	208	734	779	117 153
45	Wohngebäude mit 3 oder mehr Wohnungen .....	313	1 071	231	2 724	2 024	283 037
46	Wohnheime .....	4	12	11	111	26	3 994
<b>47</b>	<b>Wohngebäude insgesamt .....</b>	<b>5 641</b>	<b>5 847</b>	<b>2 667</b>	<b>8 526</b>	<b>10 010</b>	<b>1 531 006</b>
48	darunter erbaut durch private Haushalte .....	4 290	4 148	2 140	4 985	6 819	1 095 090

<sup>\*)</sup> Gemäß Artikel 58 der Bayerischen Bauordnung (BayBO).

### 8. Baufertigstellungen neuer Wohn- und Nichtwohngebäude in Bayern im Jahr 2011 nach Gebäudearten, Regierungsbezirken und der vorwiegenden Beheizung

Lfd. Nr.	Gebäudeart Regierungsbezirk	Insgesamt	darunter ausgestattet mit					Ohne Heizung
			Fern-	Block-	Zentral-	Etagen-	Einzelraum-	
			heizung					
<b>Wohnbau</b>								
1	<b>Wohngebäude insgesamt</b> .....	<b>20 710</b>	<b>1 379</b>	<b>246</b>	<b>18 936</b>	<b>12</b>	<b>72</b>	<b>65</b>
2	<b>darin Wohnungen</b> .....	<b>37 771</b>	<b>6 488</b>	<b>632</b>	<b>30 458</b>	<b>44</b>	<b>75</b>	<b>74</b>
	davon							
3	Wohngebäude mit 1 Wohnung .....	17 009	879	189	15 814	2	69	56
4	Wohngebäude mit 2 Wohnungen .....	1 791	58	3	1 713	5	3	9
5	Wohngebäude mit 3 oder mehr Wohnungen .....	1 859	421	54	1 379	5	-	-
6	darin Wohnungen .....	14 983	4 819	437	9 695	32	-	-
7	Wohnheime .....	51	21	-	30	-	-	-
8	darin Wohnungen .....	2 197	674	-	1 523	-	-	-
<b>Wohngebäude nach Regierungsbezirken</b>								
9	Oberbayern .....	8 119	738	129	7 199	3	23	27
10	Niederbayern .....	2 180	71	10	2 088	-	8	3
11	Oberpfalz .....	2 002	68	47	1 872	-	12	3
12	Oberfranken .....	1 166	36	6	1 115	3	4	2
13	Mittelfranken .....	2 508	229	34	2 224	1	13	7
14	Unterfranken .....	1 845	20	7	1 805	3	4	6
15	Schwaben .....	2 890	217	13	2 633	2	8	17
<b>Nichtwohnbau</b>								
16	<b>Nichtwohngebäude insgesamt</b> .....	<b>8 617</b>	<b>344</b>	<b>32</b>	<b>2 261</b>	<b>6</b>	<b>217</b>	<b>5 757</b>
17	<b>darin Rauminhalt (1 000 m³)</b> .....	<b>42 614</b>	<b>4 885</b>	<b>485</b>	<b>18 483</b>	<b>19</b>	<b>737</b>	<b>18 005</b>
	davon							
18	<b>Anstaltsgebäude</b> .....	<b>85</b>	<b>25</b>	<b>1</b>	<b>59</b>	<b>-</b>	<b>-</b>	<b>-</b>
19	darin Rauminhalt (1 000 m³) .....	1 225	497	9	719	-	-	-
20	<b>Büro- und Verwaltungsgebäude</b> .....	<b>348</b>	<b>52</b>	<b>-</b>	<b>283</b>	<b>1</b>	<b>9</b>	<b>3</b>
21	darin Rauminhalt (1 000 m³) .....	2 703	775	-	1 912	4	10	2
22	<b>Landwirtschaftliche Betriebsgebäude</b> .....	<b>2 906</b>	<b>7</b>	<b>3</b>	<b>133</b>	<b>-</b>	<b>30</b>	<b>2 733</b>
23	darin Rauminhalt (1 000 m³) .....	10 352	31	4	829	-	112	9 377
24	<b>Nichtlandwirtschaftliche Betriebsgebäude</b> .....	<b>4 712</b>	<b>141</b>	<b>23</b>	<b>1 435</b>	<b>5</b>	<b>150</b>	<b>2 958</b>
25	darin Rauminhalt (1 000 m³) .....	25 305	2 523	344	13 405	15	581	8 438
	darunter							
26	Fabrik- und Werkstattgebäude .....	1 021	54	13	544	3	58	349
27	darin Rauminhalt (1 000 m³) .....	7 808	628	280	5 693	8	191	1 008
28	Handels- und Lagergebäude .....	2 299	58	6	646	2	53	1 534
29	darin Rauminhalt (1 000 m³) .....	14 445	1 606	22	6 864	7	348	5 598
30	Hotels und Gaststätten .....	112	14	1	88	-	8	1
31	darin Rauminhalt (1 000 m³) .....	586	213	7	350	-	15	1
32	<b>Sonstige Nichtwohngebäude</b> .....	<b>566</b>	<b>119</b>	<b>5</b>	<b>351</b>	<b>-</b>	<b>28</b>	<b>63</b>
33	darin Rauminhalt (1 000 m³) .....	3 029	1 060	129	1 619	-	34	188
<b>Nichtwohngebäude nach Regierungsbezirken</b>								
34	Oberbayern .....	2 294	170	12	648	2	47	1 415
35	Niederbayern .....	1 809	30	2	330	-	40	1 407
36	Oberpfalz .....	1 068	23	4	242	1	32	766
37	Oberfranken .....	587	9	3	180	2	16	377
38	Mittelfranken .....	833	39	2	271	-	16	505
39	Unterfranken .....	737	20	1	235	1	14	466
40	Schwaben .....	1 289	53	8	355	-	52	821

### 9. Baufertigstellungen neuer Wohn- und Nichtwohngebäude in Bayern im Jahr 2011 nach Gebäudearten, Regierungsbezirken und der überwiegend verwendeten Heizenergie

Lfd. Nr.	Gebäudeart Regierungsbezirk	Insgesamt <sup>1)</sup>	davon nach der überwiegend verwendeten Heizenergie					sonstige Heizenergie <sup>2)</sup>
			Öl	Gas	Strom	Fernwärme	Wärmepumpe	
<b>Wohnbau</b>								
1	<b>Wohngebäude insgesamt</b> .....	<b>20 645</b>	<b>1 156</b>	<b>7 700</b>	<b>276</b>	<b>1 379</b>	<b>6 410</b>	<b>3 724</b>
2	<b>darin Wohnungen</b> .....	<b>37 697</b>	<b>1 596</b>	<b>14 614</b>	<b>319</b>	<b>6 488</b>	<b>8 791</b>	<b>5 889</b>
	davon							
3	Wohngebäude mit 1 Wohnung .....	16 953	927	6 361	250	879	5 516	3 020
4	Wohngebäude mit 2 Wohnungen .....	1 782	161	515	20	58	598	430
5	Wohngebäude mit 3 oder mehr Wohnungen .....	1 859	67	807	6	421	288	270
6	darin Wohnungen .....	14 983	347	6 082	29	4 819	1 819	1 887
7	Wohnheime .....	51	1	17	-	21	8	4
8	darin Wohnungen .....	2 197	-	1 141	-	674	260	122
<b>Wohngebäude nach Regierungsbezirken</b>								
9	Oberbayern .....	8 092	375	3 180	79	738	2 518	1 202
10	Niederbayern .....	2 177	201	727	20	71	548	610
11	Oberpfalz .....	1 999	170	720	41	68	417	583
12	Oberfranken .....	1 164	61	337	38	36	520	172
13	Mittelfranken .....	2 501	121	992	50	229	724	385
14	Unterfranken .....	1 839	66	725	18	20	771	239
15	Schwaben .....	2 873	162	1 019	30	217	912	533
<b>Nichtwohnbau</b>								
16	<b>Nichtwohngebäude insgesamt</b> .....	<b>2 860</b>	<b>349</b>	<b>1 181</b>	<b>134</b>	<b>344</b>	<b>314</b>	<b>538</b>
17	<b>darin Rauminhalt (1 000 m³)</b> .....	<b>24 609</b>	<b>2 830</b>	<b>11 997</b>	<b>337</b>	<b>4 885</b>	<b>2 118</b>	<b>2 442</b>
	davon							
18	<b>Anstaltsgebäude</b> .....	<b>85</b>	<b>8</b>	<b>35</b>	<b>1</b>	<b>25</b>	<b>7</b>	<b>9</b>
19	darin Rauminhalt (1 000 m³) .....	1 226	103	462	21	497	66	77
20	<b>Büro- und Verwaltungsgebäude</b> .....	<b>345</b>	<b>30</b>	<b>125</b>	<b>13</b>	<b>52</b>	<b>76</b>	<b>49</b>
21	darin Rauminhalt (1 000 m³) .....	2 699	505	654	12	775	601	152
22	<b>Landwirtschaftliche Betriebsgebäude</b> .....	<b>173</b>	<b>31</b>	<b>26</b>	<b>9</b>	<b>7</b>	<b>4</b>	<b>96</b>
23	darin Rauminhalt (1 000 m³) .....	976	174	479	30	31	20	242
24	<b>Nichtlandwirtschaftliche Betriebsgebäude</b> .....	<b>1 754</b>	<b>219</b>	<b>815</b>	<b>90</b>	<b>141</b>	<b>172</b>	<b>317</b>
25	darin Rauminhalt (1 000 m³) .....	16 867	1 884	9 539	241	2 523	1 213	1 467
	darunter							
26	Fabrik- und Werkstattgebäude .....	672	93	283	23	54	66	153
27	darin Rauminhalt (1 000 m³) .....	6 800	484	4 025	96	628	582	985
28	Handels- und Lagergebäude .....	765	83	409	38	58	77	100
29	darin Rauminhalt (1 000 m³) .....	8 846	1 279	4 996	99	1 606	514	352
30	Hotels und Gaststätten .....	111	20	45	8	14	11	13
31	darin Rauminhalt (1 000 m³) .....	585	78	195	23	213	39	37
32	<b>Sonstige Nichtwohngebäude</b> .....	<b>503</b>	<b>61</b>	<b>180</b>	<b>21</b>	<b>119</b>	<b>55</b>	<b>67</b>
33	darin Rauminhalt (1 000 m³) .....	2 843	164	862	33	1 060	218	506
<b>Nichtwohngebäude nach Regierungsbezirken</b>								
34	Oberbayern .....	879	107	303	33	170	112	154
35	Niederbayern .....	402	70	125	27	30	26	124
36	Oberpfalz .....	302	38	124	15	23	21	81
37	Oberfranken .....	210	26	103	12	9	24	36
38	Mittelfranken .....	328	40	157	14	39	45	33
39	Unterfranken .....	271	26	157	10	20	28	30
40	Schwaben .....	468	42	212	23	53	58	80

<sup>1)</sup> Ausgenommen die Gebäude "Ohne Heizung". - <sup>2)</sup> Einschl. Koks/Kohle und Solarenergie.



**10. Baufertigstellungen neuer Wohn- und Nichtwohngebäude in Bayern im Jahr 2011  
nach Gebäudearten und dem überwiegend verwendeten Baustoff**

Lfd. Nr.	Gebäudeart	Ins-gesamt	davon nach dem überwiegend verwendeten Baustoff					
			Stahl	Stahl- beton	Ziegel	sonstiger Mauerstein	Holz	sonstiger Baustoff
<b>Wohnbau</b>								
<b>Wohngebäude insgesamt</b>								
1	Gebäude (Anzahl) .....	20 710	-	1 265	12 824	2 058	3 533	1 030
2	Rauminhalt (1 000 m³) .....	24 885	-	2 229	15 917	2 120	3 330	1 289
3	Veranschlagte Kosten (1 000 €) .....	6 553 527	-	603 043	4 159 475	550 672	917 801	322 536
davon								
<b>Wohngebäude mit 1 Wohnung</b>								
4	Gebäude (Anzahl) .....	17 009	-	913	10 331	1 781	3 177	807
5	Rauminhalt (1 000 m³) .....	15 825	-	748	10 092	1 467	2 813	707
6	Veranschlagte Kosten (1 000 €) .....	4 167 870	-	203 206	2 623 296	386 764	774 173	180 431
<b>Wohngebäude mit 2 Wohnungen</b>								
7	Gebäude (Anzahl) .....	1 791	-	62	1 185	135	308	101
8	Rauminhalt (1 000 m³) .....	2 372	-	81	1 632	163	367	129
9	Veranschlagte Kosten (1 000 €) .....	617 995	-	21 824	418 495	42 759	102 686	32 231
<b>Wohngebäude mit 3 oder mehr Wohnungen</b>								
10	Gebäude (Anzahl) .....	1 859	-	263	1 289	139	47	121
11	Rauminhalt (1 000 m³) .....	6 246	-	1 128	4 047	473	146	452
12	Veranschlagte Kosten (1 000 €) .....	1 642 222	-	301 786	1 073 588	116 852	40 542	109 454
<b>Wohnheime</b>								
13	Gebäude (Anzahl) .....	51	-	27	19	3	1	1
14	Rauminhalt (1 000 m³) .....	442	-	271	147	18	4	2
15	Veranschlagte Kosten (1 000 €) .....	125 440	-	76 227	44 096	4 297	400	420
<b>Nichtwohnbau</b>								
<b>Nichtwohngebäude insgesamt</b>								
16	Gebäude (Anzahl) .....	8 617	1 228	2 738	1 904	274	2 184	289
17	Rauminhalt (1 000 m³) .....	42 614	8 136	22 021	5 200	1 082	5 262	915
18	Veranschlagte Kosten (1 000 €) .....	5 045 809	454 926	3 048 943	791 981	192 977	401 851	155 131
davon								
<b>Anstaltsgebäude</b>								
19	Gebäude (Anzahl) .....	85	-	28	33	12	5	7
20	Rauminhalt (1 000 m³) .....	1 225	-	673	343	111	24	75
21	Veranschlagte Kosten (1 000 €) .....	399 967	-	228 686	101 955	33 677	7 480	28 169
<b>Büro- und Verwaltungsgebäude</b>								
22	Gebäude (Anzahl) .....	348	10	138	117	23	47	13
23	Rauminhalt (1 000 m³) .....	2 703	33	2 109	281	74	132	75
24	Veranschlagte Kosten (1 000 €) .....	748 736	5 543	571 222	75 545	18 229	34 906	43 291
<b>Landwirtschaftliche Betriebsgebäude</b>								
25	Gebäude (Anzahl) .....	2 906	435	788	432	42	1 139	70
26	Rauminhalt (1 000 m³) .....	10 352	2 290	3 213	1 222	105	3 241	280
27	Veranschlagte Kosten (1 000 €) .....	510 402	92 280	160 959	79 997	7 342	154 656	15 168
<b>Nichtlandwirtschaftliche Betriebsgebäude</b>								
28	Gebäude (Anzahl) .....	4 712	763	1 596	1 145	161	866	181
29	Rauminhalt (1 000 m³) .....	25 305	5 748	14 070	2 909	685	1 490	404
30	Veranschlagte Kosten (1 000 €) .....	2 535 199	346 745	1 507 492	411 780	101 464	123 328	44 390
darunter								
<b>Fabrik- und Werkstattgebäude</b>								
31	Gebäude (Anzahl) .....	1 021	153	454	234	51	104	25
32	Rauminhalt (1 000 m³) .....	7 808	1 679	4 777	638	314	319	82
33	Veranschlagte Kosten (1 000 €) .....	801 490	103 397	524 628	93 118	32 710	35 606	12 031
<b>Handels- und Lagergebäude</b>								
34	Gebäude (Anzahl) .....	2 299	534	643	434	47	554	87
35	Rauminhalt (1 000 m³) .....	14 445	3 870	7 371	1 710	276	984	234
36	Veranschlagte Kosten (1 000 €) .....	1 138 520	218 685	586 729	208 851	42 192	65 525	16 538
<b>Hotels und Gaststätten</b>								
37	Gebäude (Anzahl) .....	112	3	28	52	5	17	7
38	Rauminhalt (1 000 m³) .....	586	48	268	184	40	26	20
39	Veranschlagte Kosten (1 000 €) .....	167 517	10 864	72 623	52 638	17 257	8 168	5 967
<b>Sonstige Nichtwohngebäude</b>								
40	Gebäude (Anzahl) .....	566	20	188	177	36	127	18
41	Rauminhalt (1 000 m³) .....	3 029	64	1 955	445	107	375	81
42	Veranschlagte Kosten (1 000 €) .....	851 505	10 358	580 584	122 704	32 265	81 481	24 113